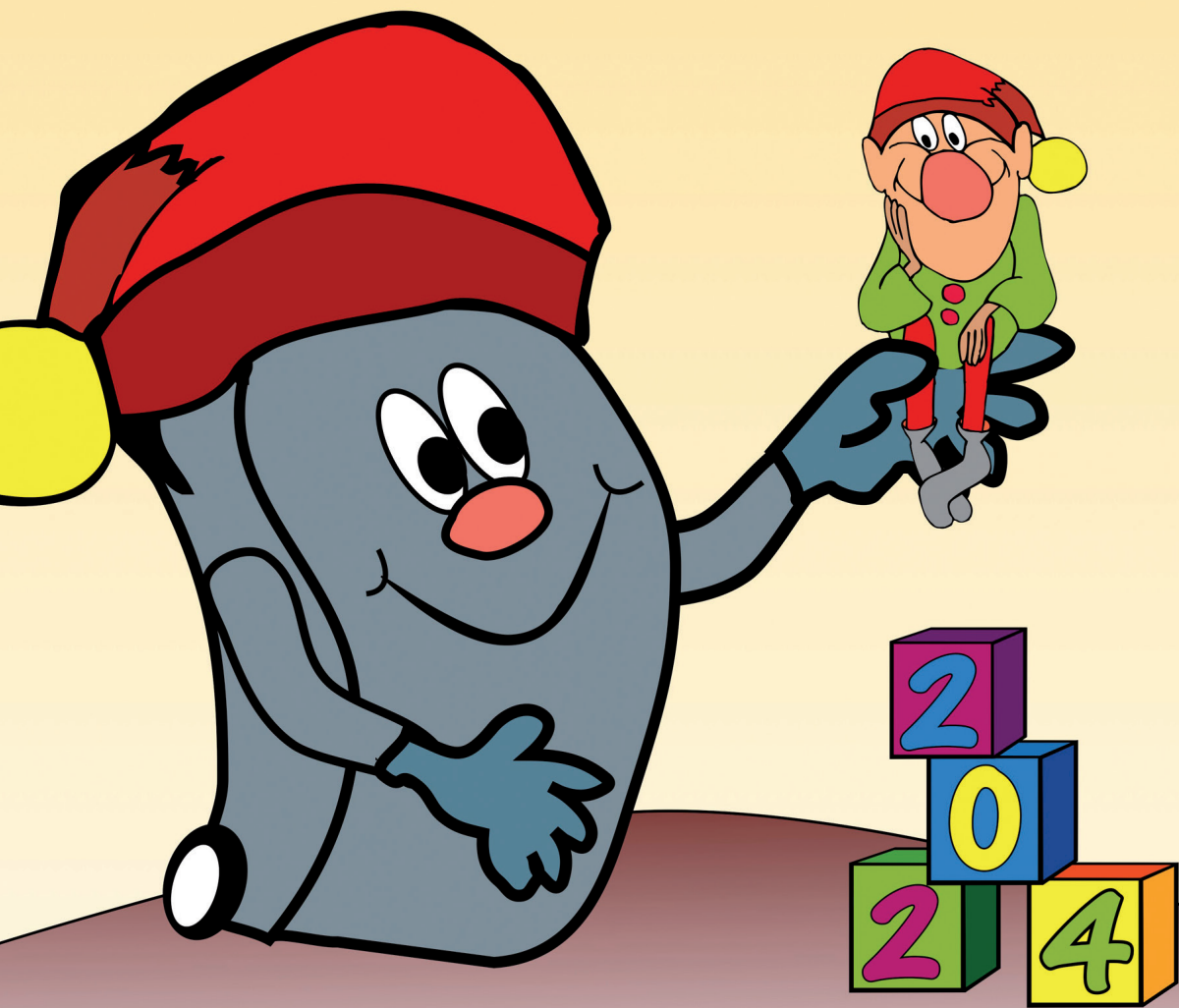


# Abfallkalender der Stadt Hemer



HEMER

**LOBBE**<sup>®</sup>

Liebe Hemeranerinnen und Hemeraner,  
liebe Nutzerinnen und Nutzer des Abfallkalenders,

auch im Jahr 2024 freuen wir uns wieder auf den nützlichen und liebevoll gestalteten Abfallkalender. 2024 gibt es für einige Straßen Revier- bzw. Abfuhrtagänderungen, die in der Straßenliste mit einem Sternchen gekennzeichnet sind. Der Restmüll (Graue Tonne) wird in Hemer wie bisher von Montag bis Donnerstag abgefahren. Für den Sperrmüll gilt, dass er im Jahr 2024 von Montag bis Mittwoch abgeholt wird.

Die Weihnachtsbäume werden wie gewohnt an zwei Tagen, am 18.01.2024 und am 19.01.2024, abgefahren.

Die städtische Müllsammelaktion Entd(r)ecker-Tage findet in diesem Jahr am 13. und 14.04. statt. Mit Handschuhen, Müllsäcken und Greifzangen ausgerüstet können Einzelpersonen und Gruppen Hemer aufräumen und von Müll befreien. Es wäre schön, wenn möglichst viele Bürger/-innen sich an dieser Aktion beteiligen.

Wir wünschen Ihnen für das Jahr 2024 alles Gute!

Hemer, im Dezember 2023



Christian Schweitzer  
Bürgermeister



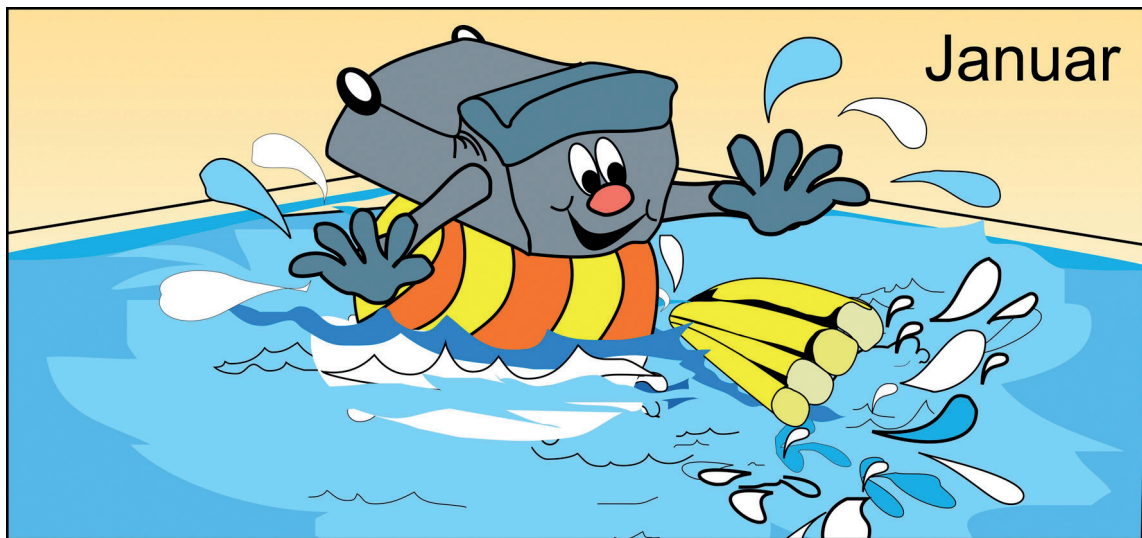
Sylvia Steiger  
Fachdienstleitung

### **Auf den Rückseiten des Kalendariums finden Sie Informationen zu folgenden Themen:**

- Januar : Vorstellung des Fachdienstes Klima und Umwelt/  
Erläuterungen zum Umgang mit dem Kalender
- Februar : Geplante Aktionen im Abfallbereich 2024
- März : Tatort Natur – Grünabfallentsorgung in der freien Landschaft
- April : Wertstoff-Bringinghof
- Mai : Häufig gestellte Fragen zur Abfallabfuhr
- Juni : Was ist überhaupt Sperrgut?
- Juli : Was gehört wohin auf einen Blick
- August : Hinweise zu speziellen Abfällen
- September : Abfallbeseitigungsgebühren 2024
- Oktober : Lobbe-App
- November : Entsorgung von Elektrogeräten
- Dezember : Einsatzplan für das Schadstoff- und das E-Schrottmobil 2024

#### Impressum

- Herausgeber:  
Stadt Hemer - Der Bürgermeister – Fachdienst Klima und Umwelt –  
in Zusammenarbeit mit der Firma Lobbe Umweltservice GmbH & Co KG
- Grafik: Ute Dreisbach, Diplom Grafik-Designerin, Heinitzstraße 2 in 58097 Hagen, Telefon: 02331/31645
- Herstellung: GDS Concepts – Am Funkturm 1-3 – 44309 Dortmund, Telefon: 02301/9440560, E-Mail: info@gds-concepts.de



01 Mo	Neujahr	01	16 Di	3 7 6
02 Di	2 1 10 2		17 Mi	5 53 8 7
03 Mi	3 7 1		18 Do	4 6 54 Weihnachtsbaum Schadstoffmobil
04 Do	5 53 8 4		19 Fr	1 3 65 Weihnachtsbaum
05 Fr	4 6 54		20 Sa	
06 Sa	5 8 Heilige Drei Könige		21 So	
07 So			22 Mo	1 9 56 2 9 56 60 04
08 Mo	1 9 56 2 9 56 60	02	23 Di	7 3
09 Di	7 3 3		24 Mi	8 10 5
10 Mi	8 10 5 8		25 Do	6 4 Schadstoffmobil
11 Do	6 4		26 Fr	4 6
12 Fr	2 7		27 Sa	
13 Sa			28 So	
14 So			29 Mo	2 1 10 2 05
15 Mo	2 1 10 9 10 5	03	30 Di	3 7 1
			31 Mi	5 53 8 4

Restmüll Nr.: \_\_\_\_  
 Sperrgut Nr.: \_\_\_\_

Gelbe Tonne Nr.: \_\_\_\_  
 Grünabfall Nr.: \_\_\_\_

Blaue Tonne Nr.: \_\_\_\_

# Wir stellen uns vor

Wir, der Fachdienst Klima und Umwelt der Stadt Hemer, hoffen, Ihnen mit diesem Kalender nützliche Informationen zum Thema Abfall zu geben. Sollten Sie dennoch weitere Fragen oder vielleicht Anregungen haben, stehen Ihnen mehrere Ansprechpartner zur Verfügung:

Fachdienst Klima und Umwelt der Stadt Hemer

**Telefon:** **0 23 72 / 551** **-0**

<b>Sebastian Junklewitz</b>	Fachbereichsleitung Stadtentwicklung	<b>-332</b>
<b>Sylvia Steiger</b>	Fachdienstleitung Klima und Umwelt	<b>-346</b>
<b>Christian Herrmann</b>	Abfallberatung	<b>-172</b>
<b>Anastasia Schmidt</b>	Kreislauf- und Abfallwirtschaft	<b>-174</b>
<b>Dirk Basse</b>	Stadtforst	<b>- über 346</b>

## So gehen Sie mit dem Kalender um

Auf den hinteren Seiten finden Sie eine Straßenliste über unser gesamtes Stadtgebiet. Suchen Sie einfach Ihre Straße (ggf. mit der entsprechenden Hausnummer) heraus und merken Sie sich Ihre Reviernummer für Restabfall, die Gelbe und die Blaue Tonne sowie die Reviernummer für die Sperrgut- und Grünabfallabfuhr. Diese Nummern können Sie zur besseren Orientierung unten auf den Kalenderblättern vermerken.

Anhand der Reviernummern, in Verbindung mit der entsprechenden Farbe (die farbliche Darstellung bezieht sich auf die einzelnen Abfallarten), können Sie nun für jeden Monat Ihre persönlichen Abfuhrtage für die verschiedenen Abfallarten ermitteln.

Sollte sich ein Revier im Vergleich zum Vorjahr geändert haben, ist dies in der Straßenliste mit einem „\*“ gekennzeichnet.

### Und hier eine Erläuterung am Beispiel für das Haus „Am Bemberg 19 c“:

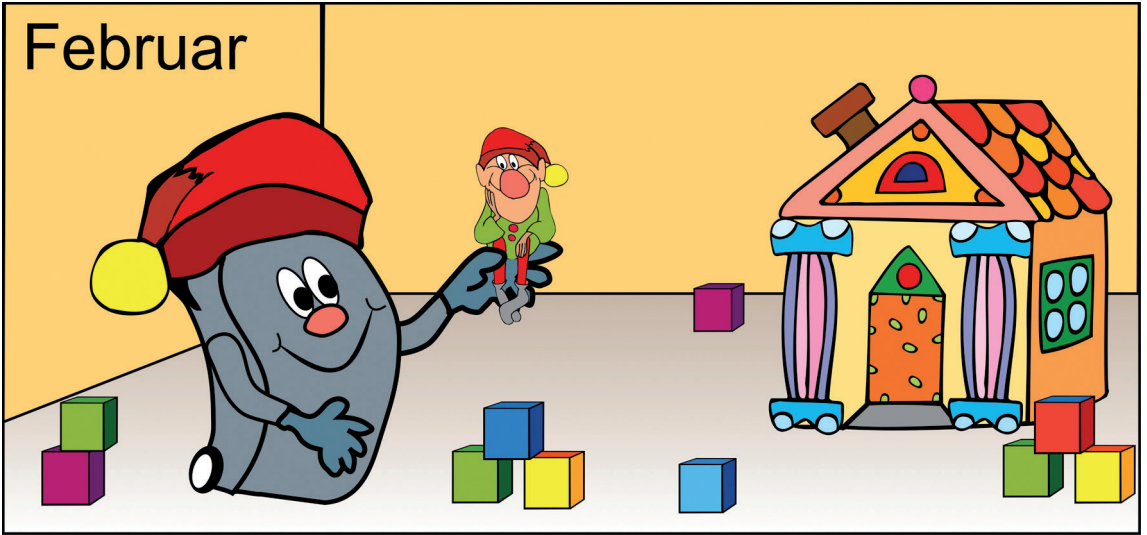
<b>Blaue Tonne</b> (blaues Quadrat)	Revier: 65
<b>Gelbe Tonne</b> (gelbes Quadrat)	Revier: 60
<b>Graue Tonne</b> (graues Quadrat)	Revier: 56
<b>Sperrgut</b> (roter Kreis)	Revier: 1
<b>Grünabfall</b> (grüner Kreis)	Revier: 1

### Daraus ergeben sich für den Monat März folgende Abfuhrtermine:

Blaue Tonne:	15. März
Gelbe Tonne:	04. und 18. März
Graue Tonne:	04. und 18. März
Sperrgut:	25. März
Grünabfall:	20. März

Wir hoffen, Ihnen anhand dieses Beispiels die Tabelle verständlich gemacht zu haben. Falls Sie noch Fragen haben, stehen Ihnen die Mitarbeiterinnen und Mitarbeiter des Fachdienstes natürlich jederzeit zur Verfügung (siehe oben).

# Februar



01 Do	4 6 54	16 Fr	1 3 65
02 Fr	5 8	17 Sa	
03 Sa		18 So	
04 So		19 Mo	1 9 56 2 9 56 08 60
05 Mo	1 9 56 2 9 56 06 60	20 Di	7 3
06 Di	7 3 3	21 Mi	8 10 5
07 Mi	8 10 5 8	22 Do	6 4
08 Do	6 4	23 Fr	4 6
09 Fr	2 7	24 Sa	Schadstoffmobil
10 Sa		25 So	
11 So		26 Mo	2 1 10 2 09
12 Mo	2 1 10 9 10 5 07 Rosenmontag	27 Di	3 7 1
13 Di	3 7 6	28 Mi	5 53 8 4
14 Mi	5 53 8 7 Aschermittwoch	29 Do	4 6 54
15 Do	4 6 54 Schadstoffmobil		

Restmüll Nr.: \_\_\_\_\_  
Sperrgut Nr.: \_\_\_\_\_

Gelbe Tonne Nr.: \_\_\_\_\_  
Grünabfall Nr.: \_\_\_\_\_

Blaue Tonne Nr.: \_\_\_\_\_

# Geplante Aktionen im Abfallbereich 2024

## **Entd(r)ecker-Tage Hemer räumt auf!**

Die im Jahr 1999 zum ersten Mal durchgeführte Aktion wird auch im Jahr 2024 wieder stattfinden, und zwar am Samstag und Sonntag, dem 13. und 14. April.

Vereine, Verbände, Parteien, Gruppen und auch Einzelpersonen werden gebeten, sich an der Frühjahrsputzaktion zu beteiligen und zur Verschönerung des Stadtbildes beizutragen. Schulen können ihre Aktionen bereits am Freitag, dem 12. April durchführen.

Die für die Putzaktion benötigten Hilfsmittel, wie z. B. Greifzangen, Abfallsäcke und Container werden zur Verfügung gestellt. Durch diese Aktion konnte das Stadtgebiet in den letzten Jahren von mehr als 60 Tonnen Abfall befreit werden.

Möchten Sie über den Aktionstag hinaus einen Beitrag für ein sauberes und damit lebens- und liebenswertes Hemer leisten, können Sie auch eine Patenschaft für einen Spielplatz, einen Straßenabschnitt oder ein Beet übernehmen. Wer sich an der Aktion „Entd(r)ecker-Tage Hemer räumt auf!“ beteiligen oder eine Patenschaft übernehmen möchte, kann sich bei der Leiterin des Fachdienstes Klima und Umwelt, Frau Steiger, unter der Rufnummer 0 23 72 / 551-346 melden.

Wir würden uns freuen, wenn sich auch in diesem Jahr wieder eine große Anzahl von Bürgern an der Aktion beteiligen würde.

## **Aktionstage für Schüler auf dem Bringhof**

Was ist ein Bringhof und was kann ich dort abliefern? Im Rahmen von Schulaktionstagen bieten die Firma Lobbe und die Stadt Hemer Schülern der fünften Klassen aller weiterführenden Schulen die Möglichkeit, hierzu Informationen aus erster Hand zu bekommen.

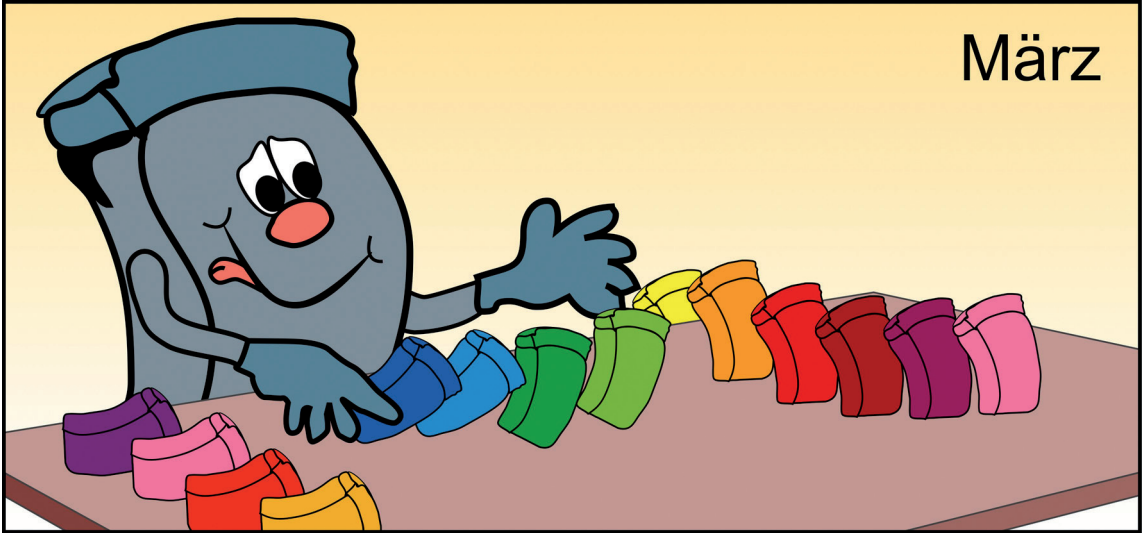
Die Aktion gliedert sich in mehrere unterschiedliche Stationen, die verschiedene Aspekte rund um das Thema Abfall behandeln. Von der richtigen Sortierung über die Verwertungswege bis hin zu Informationen darüber, wie man Abfall vermeiden kann. Spannend geht es zu, wenn alle Klassen in einem Sortierwettbewerb gegeneinander antreten. Es gilt, eine bestimmte Anzahl von Abfällen in möglichst kurzer Zeit den richtigen Abfallbehältern zuzuordnen. Den Klassen mit der besten Gesamtpunktzahl pro Schulform winken für ihre guten Ergebnisse Preise.

Die Schulen werden rechtzeitig zu dieser Veranstaltung angeschrieben und eingeladen.

## **Abfallinformationen für Erstklässler**

Zu Beginn des Schuljahres besucht der Fachdienst Klima und Umwelt gemeinsam mit der Firma Lobbe alle Hemeraner Grundschulen, um die Erstklässler über den richtigen Umgang mit Abfall zu informieren.

# März



01 Fr	5 8	16 Sa	
02 Sa		17 So	
03 So		18 Mo	1 9 56 2 9 56 12 60 4 5
04 Mo	1 9 56 2 9 56 10 60	19 Di	7 3 3 6 7 8
05 Di	7 3 3	20 Mi	8 10 5 1 2
06 Mi	8 10 5 8	21 Do	6 4
07 Do	6 4	22 Fr	4 6
08 Fr	2 7	23 Sa	2 1 10 2 Schadstoffmobil
09 Sa		24 So	
10 So		25 Mo	3 7 1 13
11 Mo	2 1 10 9 10 5 11	26 Di	5 53 8 4
12 Di	3 7 6	27 Mi	4 6 54
13 Mi	5 53 8 7	28 Do	5 8
14 Do	4 6 54 Schadstoffmobil	29 Fr	Karfreitag
15 Fr	1 3 65	30 Sa	
		31 So	Ostersonntag, Zeitumstellung (+1 Stunde)

Restmüll Nr.: \_\_\_\_\_  
Sperrgut Nr.: \_\_\_\_\_

Gelbe Tonne Nr.: \_\_\_\_\_  
Grünabfall Nr.: \_\_\_\_\_

Blaue Tonne Nr.: \_\_\_\_\_

# Tatort Natur – Grünabfälle in der freien Landschaft

„Pflanzenabfälle sind doch Natur – die verrotten doch sowieso“. Dies ist die weit verbreitete Meinung von vielen Gartenbesitzerinnen und Gartenbesitzern, die ihre Gartenabfälle an Waldrändern oder im Wald, an Grabenböschungen, auf Brachflächen oder einfach in der freien Landschaft ablagern. Die „Schubkarrentäter“ sind davon überzeugt, dass die im Laufe der Zeit verrottenden Grünabfälle kein Problem für die Natur darstellen. Die Bezeichnung „Schubkarrentäter“ ist in diesem Fall schon angebracht, da die Grünabfallentsorgung in der freien Landschaft kein Kavaliersdelikt, sondern eine Ordnungswidrigkeit darstellt, die mit einem Bußgeld geahndet werden kann. Was machen die Hausgärtnerinnen und Hausgärtner nun alles falsch? Sie

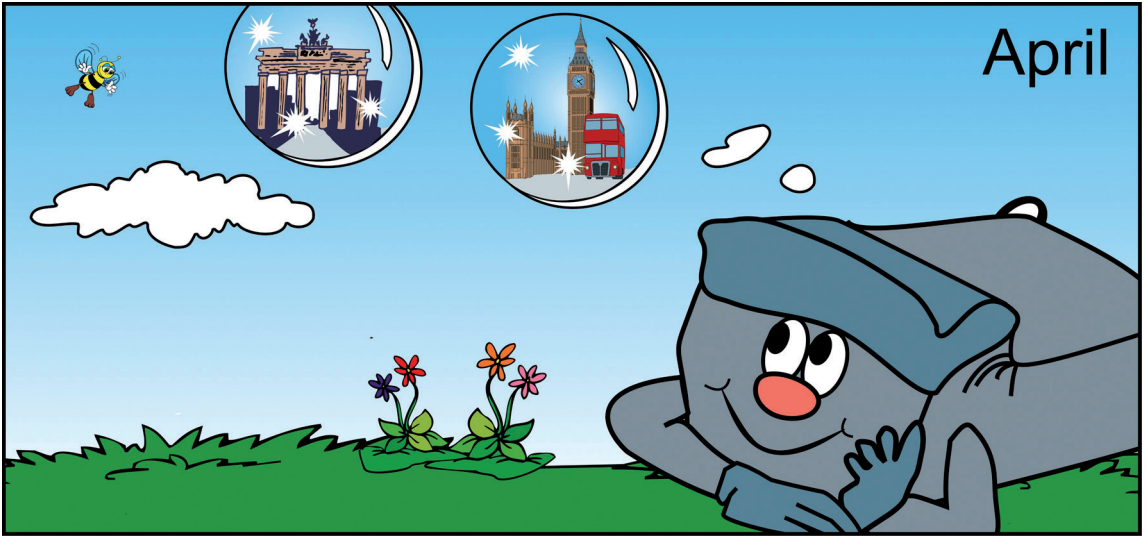
- entsorgen ihre Gartenabfälle illegal, da sie gegen die Abfallsatzungen der Stadt Hemer und des Märkischen Kreises, gegen Abfallrecht, Landschaftsrecht, Wasserrecht und bei der Entsorgung an Waldrändern oder im Wald auch gegen Forstrecht verstoßen,
- schädigen die Natur, da Grünabfälle in der Natur wildlebende Pflanzen verdrängen, den Boden überdüngen und fremdländische Pflanzen wie Herkulesstaude (Riesenbärenklau), Japanischen Staudenknöterich und Indisches Springkraut in die Natur einbringen können,
- verunstalten das Landschaftsbild,
- belasten über die Abfallgebühren die Allgemeinheit mit zusätzlichen Kosten, da die illegal entsorgten Grünabfälle eingesammelt und zur Verwertung gegeben werden müssen.

Festzustellen ist, dass die illegale Entsorgung der Grünabfälle völlig unnötig ist, da genügend legale Alternativen zur Verfügung stehen. Zunächst können die Grünabfälle, sofern das eigene Grundstück groß genug ist, eigenkompostiert und zur Humusversorgung oder Düngung genutzt werden. Den Gartenbesitzerinnen und Gartenbesitzern, die nicht kompostieren können oder wollen, bietet die Stadt Hemer zahlreiche Möglichkeiten an, ihre Grünabfälle einer ordnungsgemäßen Verwertung zuzuführen:

- Ganzjährig können die Grünabfälle kostenlos zu den Öffnungszeiten am städtischen Bringhof angeliefert werden. Die Öffnungszeiten und den Ansprechpartner finden Sie auf der Rückseite des April-Kalenderblattes.
- Größere Grünabfallmengen können Sie direkt bei der Firma Lobbe im Gewerbegebiet Rombrock in Iserlohn-Sümmern anliefern. Hier werden bis zu 500 kg Grünabfall kostenlos angenommen. Darüber hinausgehende Mengen müssen bezahlt werden. Die Annahmestelle der Firma Lobbe hat montags bis freitags von 10:00 bis 18:00 Uhr und samstags von 08:00 bis 13:30 Uhr geöffnet.
- Die Stadt Hemer bietet Ihnen in den Monaten März bis November 10 Grünabfallholsammlungen an. Die Termine der Abfuhr erfahren Sie im Kalendarium. Die Grünabfallabfuhr kann über die grüne Anforderungskarte oder über das Internet unter [www.mylobbe.de/ka/wespe.wse\\_w3\\_ka.hemer\\_anf](http://www.mylobbe.de/ka/wespe.wse_w3_ka.hemer_anf) beantragt werden. **Bitte beachten Sie, dass bei diesen Abfuhr Grünabfälle in Plastiksäcken nicht mitgenommen werden!** Gegen eine Gebühr in Höhe von 2,00 Euro werden beim Ticketshop des Sauerlandparks (Ostenschlahstr. 59, 58675 Hemer) und im Rathaus drei spezielle Papiersäcke ausgehändigt. Sperrige Grünabfälle, wie z. B. Zweige oder Äste, sind gebündelt zur Abfuhr bereitzustellen.

Handeln Sie in Zukunft umweltbewusst und entsorgen Sie Ihre Grünabfälle über die dargestellten ordnungsgemäßen Entsorgungs- und Verwertungswege.





01 Mo	Ostermontag	14	16 Di	7 3 3 6 7 8
02 Di	1 9 56 2 9 56 60		17 Mi	8 10 5 1 2
03 Mi	7 3 3		18 Do	6 4 Schadstoffmobil
04 Do	8 10 5 8		19 Fr	4 6
05 Fr	6 4		20 Sa 21 So	
06 Sa 07 So	2 7		22 Mo	2 1 10 2 17
08 Mo	2 1 10 9 10 5 15		23 Di	3 7 1
09 Di	3 7 6		24 Mi	5 53 8 4
10 Mi	5 53 8 7		25 Do	4 6 54
11 Do	4 6 54 Schadstoffmobil		26 Fr	5 8
12 Fr	1 3 65		27 Sa 28 So	
13 Sa 14 So			29 Mo	1 9 56 2 9 56 18 60
15 Mo	1 9 56 2 9 56 16 60 4 5		30 Di	7 3 3

Restmüll Nr.: \_\_\_\_\_  
 Sperrgut Nr.: \_\_\_\_\_

Gelbe Tonne Nr.: \_\_\_\_\_  
 Grünabfall Nr.: \_\_\_\_\_

Blaue Tonne Nr.: \_\_\_\_\_

# Wertstoff-Bringhof

**ORT:** Englandstraße 7 im Gewerbepark in Deilinghofen

## ÖFFNUNGSZEITEN:

Mo, Di, Mi, Fr von 14:00 bis 17:00 Uhr  
Do von 10:00 bis 18:00 Uhr  
Sa von 09:00 bis 14:00 Uhr

**Im Jahr 2024 ist der Bringhof  
am 30.03., 24.12. und 31.12.  
geschlossen.**

## WAS WIRD ANGENOMMEN:

### Kostenlose Annahme von:

- Altglas (Verpackungen)
- Altkleidern und Schuhen
- Altpapier
- Bildschirmgeräten
- Bioabfall
- Elektro-Großgeräten
- Elektro-Kleingeräten
- Grünabfällen
- Kühlgeräten
- Lampen (nach Elektroggesetz)
- Sperrgut
- Styropor (Verpackungen)
- Kunststofffolien
- Eisen-/Nichteisenmetalle

### Kostenpflichtige Annahme von:

- Altholz (siehe unten)
- Altreifen (ohne Felgen)
- Bauschutt und Flachglas
- Baumischabfällen

Wenn in Ausnahmefällen die Kapazität der Restmülltonne zu Hause nicht ausreicht, kann ein gefüllter 120-Liter-Sack zum Preis von 12 Euro abgegeben werden.

### Von der Annahme ausgeschlossen sind:

- Abfälle aus Gewerbebetrieben
- Leicht-Verpackungsabfälle (Gelbe Tonne)
- Autoteile bzw. Motorradteile
- Mit Holzschutzmitteln behandeltes Altholz (Altholzkategorie A IV)



### Die Anlieferung ist nur in haushaltsüblichen Mengen möglich:

#### 10 Euro pro Anlieferung und Abfallart

Die Gebühr wird nach Abschätzung durch unsere Mitarbeiter entweder nach **Gewicht** (bis maximal 75 kg) oder nach **Volumen** (bis maximal 1 m<sup>3</sup>) festgelegt.

## HINWEISE ZUR BEACHTUNG:

- Die Mitarbeiter sind berechtigt, Ausweiskontrollen durchzuführen!
- Das Befahren des Geländes und Entladen geschieht auf eigene Gefahr!
- Grünabfallsäcke werden nicht ausgegeben. Diese erhält man am Ticketshop des Sauerlandparks (Ostenschlahstr. 59, 58675 Hemer) und im Rathaus.

## FRAGEN / ANREGUNGEN:

### Stadt Hemer

Fachdienst Klima und Umwelt

Telefon: 0 23 72 / 551 - 0

Christian Herrmann - 172 Anastasia Schmidt - 174

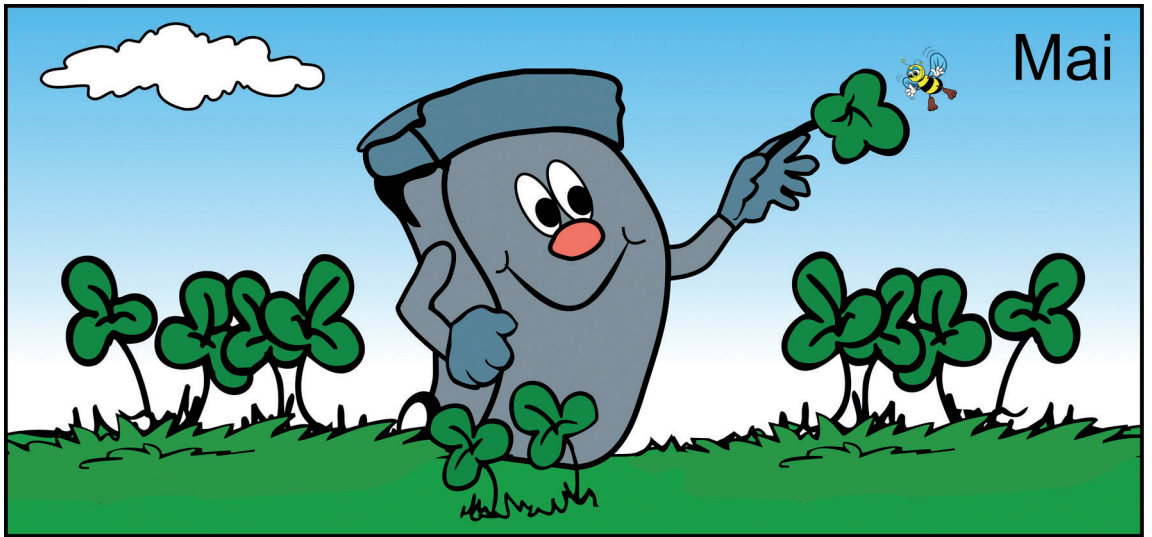
### Lobbe Umweltservice GmbH & Co KG, Iserlohn-Sümmern

Telefon: 0 23 71 / 434 - 0

Disposition - 113 Disposition - 117 Disposition - 118

### Wertstoff-Bringhof

Telefon: 0 23 72 / 65 05 50, Jörg Kubat



01 Mi	Tag der Arbeit	
02 Do	Schadstoffmobil	8 10 5 8
03 Fr		6 4
04 Sa		2 7
05 So		
06 Mo		2 1 10 9 10 5 19
07 Di		3 7 6
08 Mi	Schadstoffmobil	5 53 8 7
09 Do	Christi Himmelfahrt	
10 Fr		4 6 54
11 Sa		1 3 65
12 So	Muttertag	
13 Mo		1 9 56 2 9 56 60 4 5 20
14 Di		7 3 3 6 7 8
15 Mi		8 10 5 1 2
16 Do		6 4
17 Fr		4 6
18 Sa		
19 So	Pfingstsonntag	
20 Mo	Pfingstmontag	21
21 Di		2 1 10 2
22 Mi		3 7 1
23 Do		5 53 8 4
24 Fr		4 6 54
25 Sa		5 8
26 So		
27 Mo		1 9 56 2 9 56 60 22
28 Di		7 3 3
29 Mi		8 10 5 8
30 Do	Fronleichnam	
31 Fr		6 4

Restmüll Nr.: \_\_\_\_\_  
 Sperrgut Nr.: \_\_\_\_\_

Gelbe Tonne Nr.: \_\_\_\_\_  
 Grünabfall Nr.: \_\_\_\_\_

Blaue Tonne Nr.: \_\_\_\_\_

# Fragen, die uns häufig gestellt werden

Sie interessieren sich für eine umweltgerechte Entsorgung – Das finden wir klasse! Hier finden Sie die acht häufigsten Fragen, die uns in der Praxis begegnen:

## **1. Wie kann die Größe eines Restabfallbehälters geändert werden?**

Es reicht ein formloses Anschreiben des Hauseigentümers/der Hauseigentümerin oder des Hausverwalters/der Hausverwalterin mit Unterschrift. Folgende Daten werden benötigt: Straße, Hausnummer, welche Behältergröße soll abgezogen/aufgestellt werden und Angabe einer Telefonnummer für eventuelle Rückfragen.

## **2. Zu welchen Terminen kann ich den Restmüllbehälter ändern?**

Soll die Größe des Restmüllbehälters verändert werden, besteht diese Möglichkeit zum nächsten Quartal (01.01., 01.04., 01.07., 01.10.). Der formlose Antrag muss vor dem Quartalsbeginn bei der Stadt Hemer eingegangen sein. Vergrößerungen können sofort beantragt werden.

## **3. Wann greift der Halbservice, damit die Restabfall- und Wertstoffbehälter vom Standort auf dem Grundstück zur öffentlichen Straße durch die Mitarbeiter der Firma Lobbe gezogen werden?**

Der Standort darf nicht mehr als 15 Meter von der öffentlichen Straße entfernt sein. Er muss stufenlos, mindestens 1 Meter breit und befestigt sein. Schotter und Wiese zählen nicht als befestigter Untergrund.

## **4. Angemeldetes Sperrgut wurde nicht abgeholt. Was für ein Grund liegt vor?**

Das kann unterschiedliche Gründe haben: Sperrgut liegt auf dem privaten Grundstück, wurde durch Fahrzeuge zugeparkt oder Gegenstände gehören nicht zum Sperrgut (Türen, Laminat, Fußleisten, Altkleider usw.).

## **5. Zu welchem Zeitpunkt soll angemeldetes Sperrgut herausgestellt werden?**

So spät wie möglich; höchstens einen Abend, bevor der Abholtermin stattfindet.

## **6. Wann werden meine Haushaltsgroßgeräte abgeholt?**

Bitte setzen Sie sich mit Frau Schmidt 551 - 174 oder Herrn Herrmann 551 - 172 in Verbindung. Sie können aber auch online über folgenden Link Haushaltsgroßgeräte anmelden: [https://www.mylobbe.de/ka/wespe.wse\\_w3\\_ka.hemer\\_anf](https://www.mylobbe.de/ka/wespe.wse_w3_ka.hemer_anf).

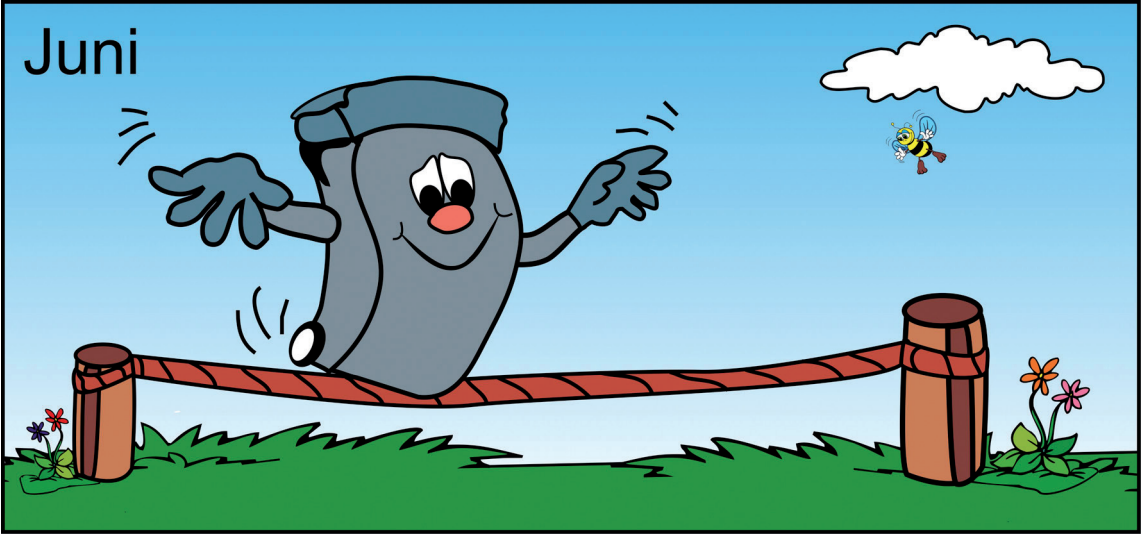
## **7. Was passiert mit meinem Abfall?**

Abfall ist nicht gleich Abfall. Häufig können wichtige Wertstoffe daraus gewonnen werden. Daher wird vieles, was Sie zu Hause sammeln, stofflich verwertet. Dazu gehören zum Beispiel Altpapier, Altglas und viele Leichtverpackungen aus der gelben Tonne. Diese werden in entsprechenden Anlagen sortiert und anschließend verwertet. Restmüll geht unsortiert in ein Müllheizkraftwerk. Das Material wird hier nicht einfach verbrannt, sondern zur Energieerzeugung verwendet.

## **8. Manchmal sieht es so aus, als würde Altglas einfach wieder zusammengekippt werden. Wie kann das sein?**

Für jede Glasfraktion gibt es eine eigene Kammer im Fahrzeuginneren. Diese Kammern sind von außen nicht zu sehen, sodass der Eindruck entstehen kann, das Glas würde zusammengekippt werden.

# Juni



01 Sa	2 7	
02 So		
03 Mo	2 1 10 9 10 5	23
04 Di	3 7 6	
05 Mi	5 53 8 7	
06 Do	4 6 54	
07 Fr	1 3 65	
08 Sa		
09 So		
10 Mo	1 9 56 2 9 56 60 4 5	24
11 Di	7 3 3 6 7 8	
12 Mi	8 10 5 1 2	
13 Do	6 4 Schadstoffmobil	
14 Fr	4 6	
15 Sa		
16 So		
17 Mo	2 1 10 2	25
18 Di	3 7 1	
19 Mi	5 53 8 4	
20 Do	4 6 54 Schadstoffmobil	
21 Fr	5 8	
22 Sa		
23 So		
24 Mo	1 9 56 2 9 56 60	26
25 Di	7 3 3	
26 Mi	8 10 5 8	
27 Do	6 4	
28 Fr	2 7	
29 Sa		
30 So		

Restmüll Nr.: \_\_\_\_  
 Sperrgut Nr.: \_\_\_\_

Gelbe Tonne Nr.: \_\_\_\_  
 Grünabfall Nr.: \_\_\_\_

Blaue Tonne Nr.: \_\_\_\_

# Was ist überhaupt Sperrgut?

## **Ordnungsgemäße und umweltgerechte Entsorgung**

Sie bekommen in Kürze ein neues Sofa oder einen neuen Teppich und wissen nicht, wie Sie sich ordnungsgemäß und umweltgerecht von dem Vorgängermodell trennen können? Sofern die alten, ausgedienten Schätze nicht mehr zu gebrauchen sind und sich die Besitzerin oder der Besitzer dieser Sache entledigen will, handelt es sich abfallrechtlich gesehen um Sperrgut.

## **Welche Abfälle gehören zum Sperrgut?**

Zum Sperrgut zählen definitionsgemäß **bewegliche Wohnungseinrichtungsgegenstände aus privaten Haushaltungen, die auch nach zumutbarer Zerkleinerung nicht in den grauen Restabfallbehälter passen**. Hierzu gehören zum Beispiel Tische, Stühle, Sofas, Schränke, Betten, Matratzen, Lattenroste, Wäscheständer, Koffer und Fahrräder.

## **Sperrgutabfuhr und Bringhof**

Diese Abfälle können über die Sperrgutabfuhr abgeholt oder selbst am Bringhof angeliefert werden. Die Sperrgutabfuhr findet in Hemer einmal pro Monat statt. Um den für Ihre Straße vorgesehenen Termin zu finden, schauen Sie bitte zunächst in das Straßenverzeichnis und dann in das Kalendarium dieses Kalenders.

Die Abholung des Sperrgutes muss bei der Stadt Hemer über die rosa Anforderungskarte beantragt werden. Die Karte ist im Rathaus erhältlich. Sie können Ihre Sperrgutabfuhr auch im Internet unter [www.mylobbe.de/ka/wespe.wse\\_w3\\_ka.hemer\\_anf](http://www.mylobbe.de/ka/wespe.wse_w3_ka.hemer_anf) anmelden. Die Anforderungskarte muss fünf Werktage vor dem Abholtermin im Rathaus vorliegen. Später eingehende Karten können leider erst zum Folgetermin berücksichtigt werden.

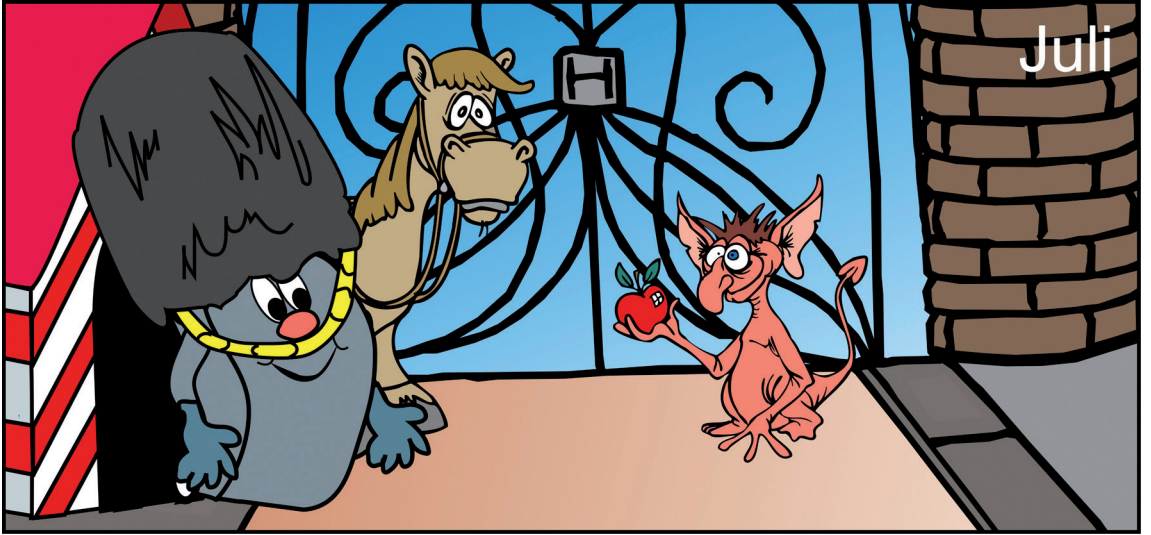
Am Abfuhrtag muss das Sperrgut ab 6:00 Uhr abholbereit an der Straße bereitgestellt werden. Der Abfall sollte frühestens ab 20:00 Uhr am Vorabend der Abfuhr herausgestellt werden, um Durchwühlung und Zerstreuung zu vermeiden. Auch das Hinzustellen von Abfällen durch Mitbürgerinnen und Mitbürger kann dadurch auf ein

Minimum reduziert werden.

Zu beachten ist, dass das Sperrgut nur an der Straßengrenze von dem Entsorger, der Lobbe Umweltservice GmbH & Co KG, abgeholt wird, da die Sammelfahrzeuge private Zufahrten und Grundstücke nicht befahren und die Müllwerker diese nicht betreten. Die Selbstanlieferung am städtischen Bringhof kann während der Öffnungszeiten in haushaltsüblichen Mengen erfolgen. Größere Sperrgutmengen aus Haushaltsauflösungen, Kellerentrümpelungen etc. sollten nur über die Sperrgutabfuhr entsorgt werden, da der Bringhof nicht für die Aufnahme solcher Mengen eingerichtet ist. Sowohl bei der Sperrgutabfuhr als auch bei der Selbstanlieferung am Bringhof fallen keine zusätzlichen Kosten an, da die Sperrgutentsorgung bereits in den im Rahmen der Grundbesitzabgaben zu zahlenden Abfallgebühren enthalten ist. Nach der Sammlung des Sperrgutes wird dieses im Müllheizkraftwerk Iserlohn umweltverträglich verbrannt.

## **Welche Abfälle sind kein Sperrgut?**

Hin und wieder passiert es, dass die Müllwerker ordnungsgemäß herausgestelltes „Sperrgut“ nicht mitnehmen, weil es sich bei den Abfällen nicht um Sperrgut handelt. Nicht zum Sperrgut gehören Baumaterialien jeglicher Art und im Haus fest angebrachte Gegenstände wie z. B. Fenster, Türen, Zargen, Paneele, Bretter, Baumischabfälle und Bauschutt, Wasch- und Toilettenbecken, Heizungsanlagen, Abbruchholz, Zäune und Geländer. Diese Abfälle können gegen ein geringes Entgelt als Altholz, Bauschutt oder Baumischabfälle am Bringhof abgegeben werden. Kühl- und Elektrogeräte sind auch kein Sperrgut. Sie werden auf Anforderung (weiße Karte) „kostenlos“ über die Haushaltsgroßgeräteabfuhr abgeholt oder können separat am Bringhof abgegeben werden. Grünabfälle können über die Grünabfallabfuhr (grüne Anforderungskarte) oder über die Selbstanlieferung am Bringhof zur Kompostierung bereitgestellt werden.



01 Mo	2 1 10 9 10 5	27	16 Di	3 7 1	
02 Di	3 7 6		17 Mi	5 53 8 4	
03 Mi	5 53 8 7		18 Do	4 6 54	Schadstoffmobil
04 Do	4 6 54		19 Fr	5 8	
05 Fr	1 3 65		20 Sa		
06 Sa			21 So		
07 So			22 Mo	1 9 56 2 9 56	30
08 Mo	1 9 56 2 9 56	28	23 Di	7 3 3	
09 Di	60 4 5		24 Mi	8 10 5 8	
10 Mi	7 3 3 6 7 8		25 Do	6 4	
11 Do	8 10 5 1 2		26 Fr	2 7	
12 Fr	6 4		27 Sa		
13 Sa	4 6		28 So		
14 So			29 Mo	2 1 10 9 10 5	31
15 Mo	Schadstoffmobil		30 Di	3 7 6	
	2 1 10 2	29	31 Mi	5 53 8 7	

Restmüll Nr.: \_\_\_\_\_  
 Sperrgut Nr.: \_\_\_\_\_

Gelbe Tonne Nr.: \_\_\_\_\_  
 Grünabfall Nr.: \_\_\_\_\_

Blaue Tonne Nr.: \_\_\_\_\_

# Was gehört wohin auf einen Blick?

## **Altpapier (nichtsaugend)**

Papier, Pappe und Kartonagen, die nicht verschmutzt sind, gehören in die blaue Altpapiertonne. Hierzu zählen auch Verkaufsverpackungen aus Papier, Pappe und Kartontage, die nicht in die gelbe Tonne gehören.

## **Altglas**

Flaschenglas ist getrennt nach Farben in die entsprechenden Altglas-Container zu bringen, die über das Stadtgebiet verteilt sind. Die Deckel der Flaschen und Gläser gehören in die Gelbe Tonne, können aber auch mit dem Glas in die Container gegeben werden. Bitte auf keinen Fall die Verschlüsse auf die Container legen.

## **Gelbe Tonne**

In die Gelbe Tonne gehören ausschließlich Leicht-Verkaufsverpackungen aus Kunststoff, Metallen und Verbundstoffen (Tetra Paks). Nicht in die Gelbe Tonne gehören Glas und Kartons sowie Lebensmittelreste oder Restabfall. Weitere ausführliche Informationen finden Sie im Internet unter [www.muelltrennung-wirkt.de](http://www.muelltrennung-wirkt.de).

## **Altkleider und Schuhe**

Nicht alle Altkleidersammlungen dienen einem karitativen Zweck. Daher hat der Märkische Kreis eine Vereinbarung mit mehreren Wohlfahrtsverbänden getroffen, die eine tatsächlich gemeinnützige Sammlung gewährleistet. Zu erkennen sind die Container der Kooperationspartner an dem blau-weißen Aufkleber.

## **Grünabfälle**

Die Abfuhr von Grünabfällen kann über die grüne Karte, die Sie an der Info-Stelle im Rathaus erhalten, oder im Internet unter [www.mylobbe.de/ka/wespe.wse\\_w3\\_ka.hemer\\_anf](http://www.mylobbe.de/ka/wespe.wse_w3_ka.hemer_anf) beantragt werden. Die Termine dazu finden Sie in dem Kalendarium. Ausführliche Informationen zur ordnungsgemäßen und umweltgerechten Grünabfallentsorgung finden Sie auf der Rückseite des März-Kalenderblattes.

Bitte geben Sie ausschließlich verrottbare Materialien, die sich für die Kompostierung eignen, in die dafür vorgesehenen Säcke. Drei Säcke erhalten Sie in Verbindung mit den Grünabfuhrkarten an dem Ticketshop des Sauerlandparks (Ostenschlahstr. 59, 58675 Hemer) und im Rathaus gegen eine

Gebühr in Höhe von 2,00 Euro.

## **Sperrgut**

Zum Sperrgut gehören alle mobilen Gegenstände aus dem Haushalt, die auch nach zumutbarer Zerkleinerung nicht in die Restabfalltonne passen. Weitere ausführliche Informationen finden Sie auf der Rückseite des Juni-Kalenderblattes.

## **Gefährliche Abfälle**

Gefährliche Abfälle aus dem Haushalt wie Abbeizmittel, Akkus, Altöle, Batterien, Desinfektionsmittel, Entkalker, Holzschutzmittel, Klebstoffe, Lackfarben, Lösemittel, Pflanzenschutzmittel, Rohrreiner etc. dürfen nicht über die Restabfalltonne entsorgt werden. Hierfür steht das Schadstoffmobil zur Verfügung, das diese Abfälle in haushaltsüblichen Mengen annimmt. Die Abfuhrtermine und Standorte des Schadstoffmobils entnehmen Sie bitte diesem Abfallkalender auf der Rückseite des Monats Dezember.

## **Kork**

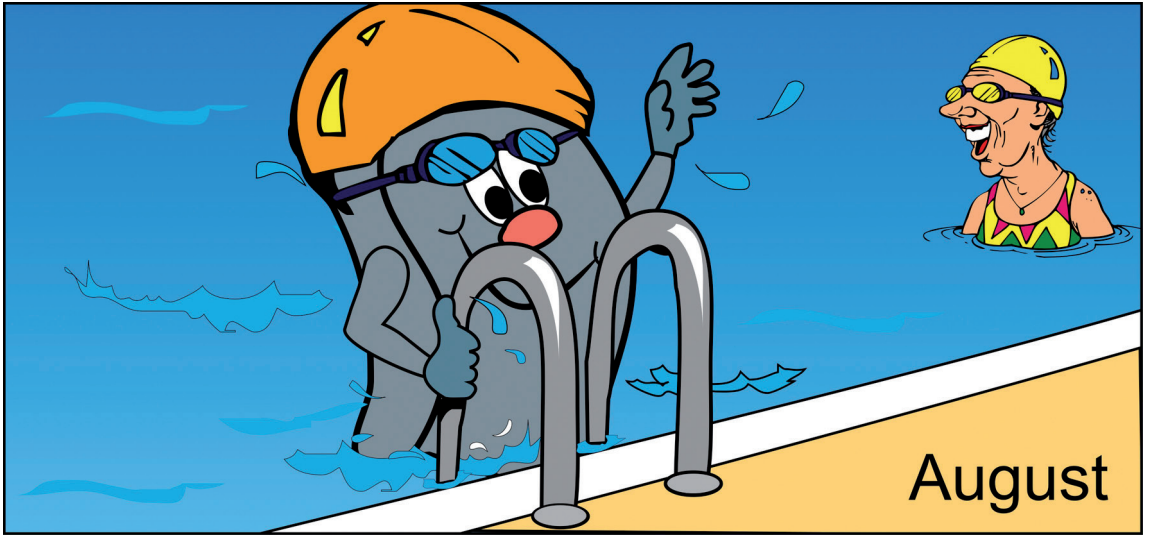
Kork ist ein wertvoller Naturstoff, der recycelt und z. B. zur Wärmedämmung, für die Herstellung von Korkwänden oder Fußböden u. a. wieder eingesetzt werden kann. Um dieses Naturprodukt der Verwertung zuführen zu können, muss es vorher sauber und sortenrein erfasst werden. Durch die Aufstellung von zusätzlichen Sammelbehältern in Schulen und öffentlichen Einrichtungen hat die Bevölkerung der Stadt Hemer die Möglichkeit, ihren Beitrag zu diesem Projekt zu leisten.

## **CD/DVD und Tonerkartuschen-Sammlung**

Datenträger werden an der Infostelle im Rathaus, der Bücherei, dem Wertstoff-Bringhof und an den weiterführenden Schulen im Stadtgebiet gesammelt. CD-Verpackungen hingegen können in die Sammelbehältnisse der Dualen Systeme (je nach Material in die Gelbe oder Blaue Tonne) gegeben werden.

Tonerkartuschen können am Wertstoff-Bringhof abgegeben werden. Sie unterstützen damit die wertvolle Arbeit des Mukoviscidose e. V.





01 Do	4 6 54 Schadstoffmobil	16 Fr	5 8
02 Fr	1 3 65	17 Sa	
03 Sa		18 So	
04 So		19 Mo	1 9 56 2 9 56 34 60
05 Mo	1 9 56 2 9 56 32 60 4 5	20 Di	7 3 3
06 Di	7 3 3 6 7 8	21 Mi	8 10 5 8
07 Mi	8 10 5 1 2	22 Do	6 4
08 Do	6 4	23 Fr	2 7
09 Fr	4 6	24 Sa	
10 Sa		25 So	
11 So		26 Mo	2 1 10 9 10 5 35
12 Mo	2 1 10 2 33	27 Di	3 7 6
13 Di	3 7 1	28 Mi	5 53 8 7
14 Mi	5 53 8 4	29 Do	4 6 54
15 Do	4 6 54 Schadstoffmobil	30 Fr	1 3 65
		31 Sa	

Restmüll Nr.: \_\_\_\_  
 Sperrgut Nr.: \_\_\_\_

Gelbe Tonne Nr.: \_\_\_\_  
 Grünabfall Nr.: \_\_\_\_

Blaue Tonne Nr.: \_\_\_\_

# Hinweise zu speziellen Abfällen

## Dispersions- oder Wandfarben

Dispersionsfarben auf Kunstharz- und synthetischer Kautschukbasis sind je nach Qualität wisch-, wasch- bis scheuerbeständig. Als Bindemittel dient Kunststoff in feiner, stabiler und gleichmäßiger Verteilung in Wasser. Nach dem Anstrich verdunstet das Wasser und zurück bleibt ein in sich geschlossener Kunststofffilm. Die ausgehärteten Reste von Wand- oder Dispersionsfarben gehören in den Restmüll, die restentleerten Behälter in die gelbe Tonne.

## Medikamente

Medikamente, die nicht mehr gebraucht werden, sind in jedem Haushalt zu finden. Spätestens wenn die Hausapotheke einmal aussortiert wird, stellt sich die Frage nach der richtigen Entsorgung von Pillen, Salben oder Säften. Manche Apotheken nehmen Altmedikamente an, allerdings nur als freiwillige Leistung. Eine gesetzliche Verpflichtung der Apotheken zur Rücknahme von Altmedikamenten gibt es nicht.

Die graue Restmülltonne ist nicht nur der einfachste und bequemste Weg, nicht mehr benötigte Medikamente zu entsorgen, sondern auch der umweltverträglichste. Denn weil der Hausmüll einer Verbrennungsanlage zugeführt wird, werden die arzneilichen Wirkstoffe so zerstört, dass sie kein Problem mehr für die Umwelt darstellen.

Papierverpackungen und Beipackzettel gehören in die Papiertonne, Kunststoffverpackungen in die gelbe Tonne. So ist eine sinnvolle Verwertung der Verpackungen sichergestellt.

## Vorsicht – Arzneimittel gehören nicht in Kinderhände!

Kinder könnten die Tabletten für bunte Bonbons halten. Deshalb ist es ratsam, die Arzneimittel mit dem anderen Hausmüll zu vermischen und nicht aus den Blisterstreifen zu drücken. Auch durch Einschlagen z. B. in Zeitungspapier können Arzneimittel "getarnt" werden.

**Auf keinen Fall** dürfen alte Arzneimittel in die Spüle oder Toilette gegeben werden, denn Medikamente sind oft nur langsam oder gar nicht biologisch abbaubar. Dass arzneiliche Wirkstoffe indirekt über menschliche Ausscheidungen in das Abwasser gelangen, ist nicht zu vermeiden. Doch jede Tablette und jeder Tropfen Arzneisaft, der nicht in das

Abwasser und damit in den Wasserkreislauf gelangt, entlastet unsere Umwelt erheblich.

## Leuchtstoff-, Energiespar- und LED-Lampen

Beim Thema energiesparende Beleuchtung sind Leuchtstoffröhren und Energiesparlampen die erste Wahl. Die sogenannten Gasentladungslampen bringen mit wesentlich weniger Energie genauso viel Licht ins Dunkel wie die herkömmlichen Glühbirnen. Gleichzeitig sind sie wesentlich langlebiger und schonen so Umwelt und Geldbeutel.

Gasentladungslampen enthalten aber Quecksilber. Nur wenn sie getrennt von sonstigen Abfällen erfasst werden, kann das giftige Metall in geeigneten Recyclinganlagen kontrolliert entnommen und von den anderen Bestandteilen der Lampen (Glas, metallische Werkstoffe etc.) getrennt verwertet werden. Ausrangierte Lampen gehören deshalb **nicht in den Hausmüll**, sondern müssen am Bringhof oder am Schadstoffmobil abgegeben werden. Der Bringhof im Gewerbepark Deilinghofen ist eine offizielle Annahmestelle des Rücknahmesystems Lightcycle Retourlogistik und Service GmbH, das ein flächendeckendes Netz von Annahmestellen bietet. Unter **[www.lightcycle.de](http://www.lightcycle.de)** stehen umfangreiche Verbrauchertipps zum richtigen Einsatz und Umgang mit Energiesparlampen zur Verfügung.

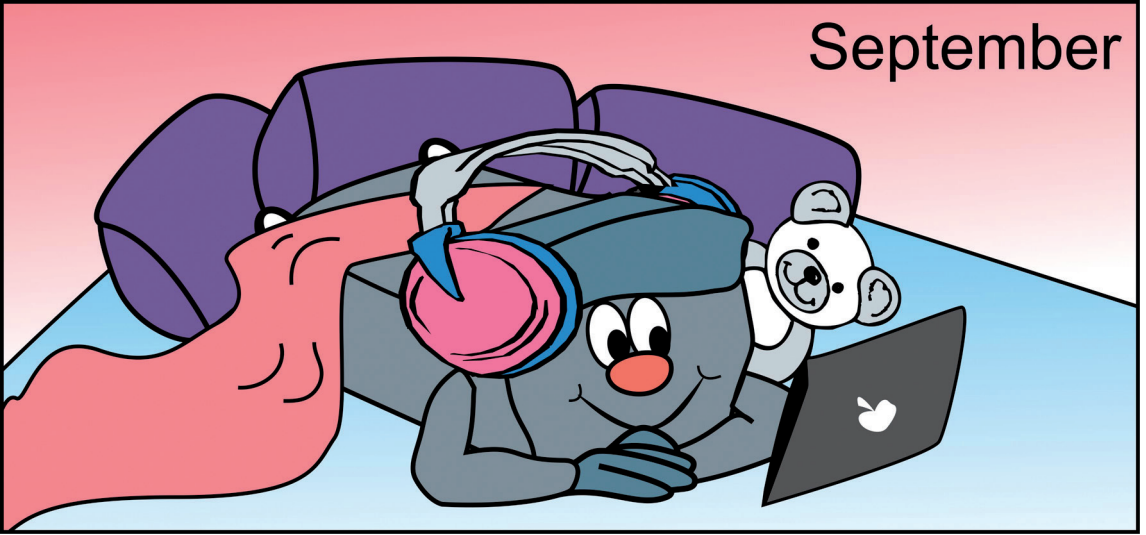
## Elektronik- und Elektroaltgeräte

Elektronik- und Elektroaltgeräte dürfen ebenfalls nicht in den Hausmüll! Das gilt für Großgeräte ebenso wie für Kleingeräte. Der Bringhof Hemer nimmt die Altgeräte kostenlos an und am Schadstoffmobil können ausgediente Elektrokleingeräte abgegeben werden.

## Batterien

Für die Entsorgung von Batterien und Akkus gibt es überall dort spezielle Sammelstellen, wo Batterien verkauft werden – zum Beispiel in Supermärkten oder Fachgeschäften. Bislang bestand diese Möglichkeit auch im Rathaus der Stadt Hemer. Die dortige Sammlung wurde 2020 jedoch eingestellt. Denn: Immer öfter kommen Lithiumbatterien oder -akkus zum Einsatz. Und da gilt besondere Vorsicht! Werden die Pole nicht schon zu Hause abgeklebt, können Kurzschlüsse gefährliche Brände auslösen.

# September



01 So		16 Mo	1 9 56 2 9 56 60	38
02 Mo	1 9 56 2 9 56 60 4 5	36	17 Di	7 3 3
03 Di	7 3 3 6 7 8	03 Mi	8 10 5 8	
04 Mi	8 10 5 1 2	19 Do	6 4	
05 Do	6 4	20 Fr	2 7	
06 Fr	4 6	21 Sa		
07 Sa	Schadstoffmobil	22 So		
08 So		23 Mo	2 1 10 9 10 5	39
09 Mo	2 1 10 2	37	24 Di	3 7 6
10 Di	3 7 1	25 Mi	5 53 8 7	
11 Mi	5 53 8 4	26 Do	4 6 54 Schadstoffmobil	
12 Do	4 6 54	27 Fr	1 3 65	
13 Fr	5 8	28 Sa		
14 Sa		29 So		
15 So		30 Mo	1 9 56 2 9 56 60 4 5	40

Restmüll Nr.: \_\_\_\_\_  
Sperrgut Nr.: \_\_\_\_\_

Gelbe Tonne Nr.: \_\_\_\_\_  
Grünabfall Nr.: \_\_\_\_\_

Blaue Tonne Nr.: \_\_\_\_\_

# Abfallbeseitigungsgebühren 2024

Die Stadt Hemer erhebt für die Benutzung der kommunalen Abfallentsorgungseinrichtung und die sonstige Erfüllung abfallwirtschaftlicher Aufgaben Abfallentsorgungsgebühren. Diese werden jährlich kalkuliert und vom Rat der Stadt Hemer als Gebührensatzung beschlossen. In die Kalkulation gehen nur Ausgaben und Einnahmen ein, die direkt mit der Kreislauf- und Abfallwirtschaft zu tun haben. Im städtischen Haushalt sind diese Zahlen im Produktbereich 11 „Ver- und Entsorgung“ unter dem Produkt 11.01 „Kreislauf- und Abfallwirtschaft“ für jede Bürgerin und jeden Bürger nachzulesen.

Für das Jahr 2024 ergibt sich über die gesamte Behälterpalette gesehen eine Gebührenerhöhung von ca. 1,89 %.

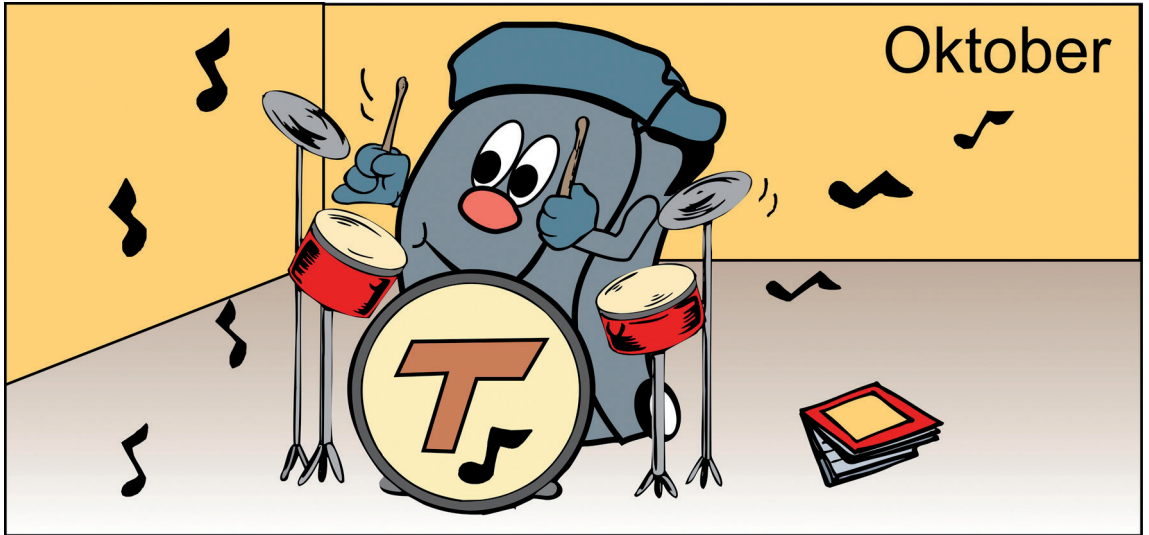
Im Rahmen der Gebührenkalkulation für das Jahr 2024 ergeben sich Ausgaben in Höhe von ca. 4,09 Millionen Euro, die sich auf die Entsorgungsgebühr Märkischer Kreis, den Unternehmereinsatz sowie die Sach- und Personalkosten verteilen. Nach Abzug der Einnahmen verbleiben ca. 3,77 Millionen Euro, die über die Gebühren von den Bürgerinnen und Bürgern gedeckt werden müssen. Die Gebühr für den jeweiligen Abfallbehälter besteht aus einer Grundgebühr und einem volumenabhängigen Anteil. Zum Zeitpunkt der Gebührenkalkulation 2024 waren im Stadtgebiet 10.815 Restabfallbehälter mit einem Gesamtvolumen von ca. 1.736.960 Litern aufgestellt.

Für die Abfallbeseitigungsgebühren werden die Restabfall- und Papierbehälter gestellt, getauscht und repariert. Die Abfälle werden eingesammelt, befördert und auf einem ökologisch hohen Niveau beseitigt oder wiederverwertet. In den Gebühren sind die Sperrgut-, Elektrogroßgeräte- und Grünabfallabfuhrungen ebenso enthalten wie die Gestellung und Benutzung des Bringhofes, des Schadstoff- und des E-Schrottmobils sowie der jährlich erscheinende Abfallkalender.

## Gebührensätze 2024

### Umleersystem:

Behältertyp	2024 in €	2023 in €	2022 in €	2021 in €	2020 in €
60 Liter	<b>158</b>	155	146	152	151
80 Liter	<b>195</b>	191	179	187	186
120 Liter	<b>269</b>	263	246	257	255
240 Liter	<b>491</b>	482	446	468	465
360 Liter	<b>716</b>	702	649	682	678
770 Liter	<b>2.924</b>	2.871	2.640	2.779	2.764
1.100 Liter	<b>4.141</b>	4.066	3.736	3.934	3.912
2.500 Liter	<b>9.371</b>	9.202	8.452	8.903	8.852
5.000 Liter	<b>18.637</b>	18.299	16.800	17.700	17.600
<b>Wechselsystem pro 100 kg Abfall</b>	<b>42,12 €</b>	38,73 €	35,80 €	35,06 €	34,83 €



01 Di	7 3 3 6 7 8	16 Mi	8 10 5 8
02 Mi	8 10 5 1 2	17 Do	6 4
03 Do	Tag der Deutschen Einheit	18 Fr	2 7
04 Fr	6 4	19 Sa 20 So	
05 Sa 06 So	4 6	21 Mo	2 1 10 9 10 5 43
07 Mo	2 1 10 2 41	22 Di	3 7 6
08 Di	3 7 1	23 Mi	5 53 8 7
09 Mi	5 53 8 4	24 Do	4 6 54 Schadstoffmobil
10 Do	4 6 54	25 Fr	1 3 65
11 Fr	5 8	26 Sa 27 So	Zeitumstellung (-1 Stunde)
12 Sa 13 So		28 Mo	1 9 56 2 9 56 44 60 4 5
14 Mo	1 9 56 2 9 56 42 60	29 Di	7 3 3 6 7 8
15 Di	7 3 3	30 Mi	8 10 5 1 2
		31 Do	6 4 Schadstoffmobil

Restmüll Nr.: \_\_\_\_  
 Sperrgut Nr.: \_\_\_\_

Gelbe Tonne Nr.: \_\_\_\_  
 Grünabfall Nr.: \_\_\_\_

Blaue Tonne Nr.: \_\_\_\_

Alles auf einen Blick:

mit der Lobbe-App – die smarte  
Lösung für unterwegs!



Entsorgen  
leicht gemacht!

- ✔ Container anfragen
- ✔ Wertstoffhöfe finden
- ✔ keine Abfuhrtermine verpassen

Lobbe Umweltservice GmbH & Co KG  
Hegestück 20  
58640 Iserlohn

TEL +49 2371 434-0  
MAIL [info@lobbe.de](mailto:info@lobbe.de)

MEHR INFOS



[www.lobbe.de](http://www.lobbe.de)

**LOBBE**



01 Fr	Allerheiligen	16 Sa	
02 Sa	4 6 Allerseelen	17 So	Volkstrauertag
03 So		18 Mo	2 1 10 9 10 5 47
04 Mo	2 1 10 2 45	19 Di	3 7 6
05 Di	3 7 1	20 Mi	5 53 8 7 Buß- und Betttag
06 Mi	5 53 8 4	21 Do	4 6 54 Schadstoffmobil
07 Do	4 6 54	22 Fr	1 3 65
08 Fr	5 8	23 Sa	
09 Sa		24 So	Totensonntag
10 So		25 Mo	1 9 56 2 9 56 60 4 5 48
11 Mo	1 9 56 2 9 56 60 46	26 Di	7 3 3 6 7 8
12 Di	7 3 3	27 Mi	8 10 5 1 2
13 Mi	8 10 5 8	28 Do	6 4 Schadstoffmobil
14 Do	6 4	29 Fr	4 6
15 Fr	2 7	30 Sa	

Restmüll Nr.: \_\_\_\_  
 Sperrgut Nr.: \_\_\_\_

Gelbe Tonne Nr.: \_\_\_\_  
 Grünabfall Nr.: \_\_\_\_

Blaue Tonne Nr.: \_\_\_\_

# Entsorgung von Elektrogeräten

Als Elektrogeräte gelten alle Produkte, in denen elektrische oder elektronische Bestandteile fest verbaut enthalten sind. Dazu gehören neben Handy, Rasierer und Co. beispielsweise auch elektrisch verstellbare Möbel, Schuhe mit beleuchteter Sohle, E-Bikes oder „smarte“ Textilien mit Steuerelektronik.

All das darf nicht im Hausmüll entsorgt werden. Zum einen enthalten viele der Geräte Schadstoffe wie Blei, Cadmium und Quecksilber, die – falsch behandelt – eine hohe Belastung für die Umwelt darstellen. Zum anderen sind wertvolle Rohstoffe verbaut, die im Sinne einer nachhaltigen Kreislaufwirtschaft zurückgewonnen werden.

## Entsorgungsmöglichkeiten

Die Stadt Hemer bietet ihren Bürgerinnen und Bürgern mehrere Möglichkeiten, ihre Elektroaltgeräte kostenlos zu entsorgen. Elektrogroßgeräte werden nach Anmeldung haushaltsnah eingesammelt. Alternativ kann auch eine direkte Anlieferung auf dem Wertstoff-Bringhof erfolgen. Der Bringhof ist ebenso für Elektrokleingeräte die richtige Annahmestelle. Die Öffnungszeiten des Wertstoff-Bringhofes sind der Rückseite des April-Kalenderblattes zu entnehmen.

Darüber hinaus können ausrangierte Kleingeräte in haushaltsüblichen Mengen am Schadstoffmobil abgegeben werden. Termine und Standorte des Schadstoffmobils sind auf der Rückseite des Dezember-Kalenderblattes zu finden.

## Rücknahmeverpflichtung durch den Handel

Händler mit einer Verkaufsfläche für Elektrogeräte von über 400 qm sind zu einer Rücknahme von Kleingeräten, die in keiner äußeren Abmessung größer als 25 cm sind, verpflichtet, ohne dabei auf einen Neukauf zu bestehen. Beim Kauf eines Großgerätes muss das in der Geräteart gleiche Altgerät unentgeltlich zurückgenommen werden. Das gilt ebenso für Supermärkte und Discounter mit einer Verkaufsfläche ab 800 qm, die zumindest

gelegentlich Elektrogeräte verkaufen. Auch für Online-Händler gibt es gesetzliche Vorgaben zur Rücknahme von Elektroaltgeräten.

## Wichtiger Hinweis zur haushaltsnahen Sammlung von Elektrogroßgeräten!

Im Rahmen dieser Sammlungen ist festzustellen, dass immer mehr Geräte nach ihrer Anmeldung zur Abfuhr vom Entsorger vor Ort nicht mehr oder nur zum Teil vorgefunden werden. Insbesondere bei älteren Kühlgeräten führt diese Entwendung bzw. Beraubung (Entfernen der Kompressoren und/oder der Kühlleitungen) zu FCKW-Freisetzungen. Diese stehen aufgrund ihrer negativen Auswirkungen auf die Ozonschicht und das Klima im Gegensatz zu den globalen und nationalen Umweltschutzzielen.

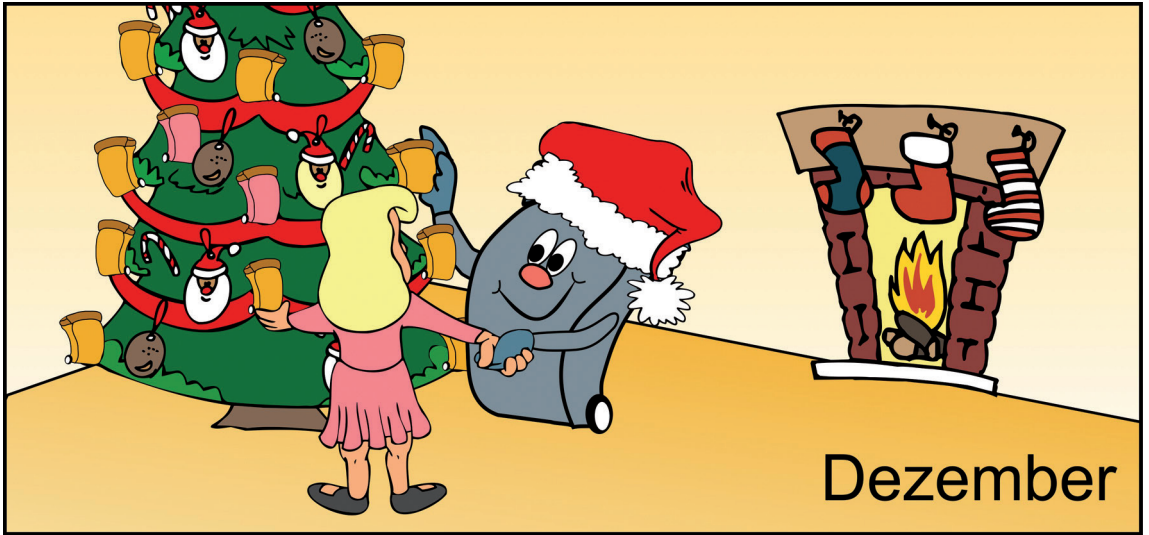
Die Stadt Hemer und das von ihr beauftragte Entsorgungsunternehmen hatten deshalb gemeinsam überlegt, wie diese Entwendung bzw. Beraubung minimiert werden kann. Daher wurden keine fixen Termine mehr für die Elektrogeräteabfuhr für die einzelnen Reviere im Stadtgebiet festgelegt und somit auch nicht mehr publiziert.

Die Bürgerinnen und Bürger konnten weiterhin über die Anforderungskarte oder das Internet Elektroaltgeräte zur Abfuhr anmelden. Der konkrete Abfuhrtermin wurde ihnen dann per Post oder über das Internet mitgeteilt.

## Neue Regelung zeigt Wirkung

Im Rückblick zeigt sich, dass durch diese Maßnahme die Entwendung von Elektrogroßgeräten um mehr als ein Drittel zurückgegangen ist. **Vor diesem Hintergrund wird diese Regelung auch im Jahr 2024 beibehalten.**





# Dezember


01 So	1. Advent								
02 Mo		2	1	10	2				49
03 Di		3	7	1					
04 Mi		5	53	8	4				
05 Do		4	6	54					
06 Fr		5	8						
07 Sa									
08 So	2. Advent								
09 Mo		1	9	56	2	9	56		50
10 Di		7	3	3					
11 Mi		8	10	5	8				
12 Do		6	4						
13 Fr		2	7						
14 Sa									
15 So	3. Advent								
16 Mo		2	1	10	9	10	5		51
17 Di		3	7	6					
18 Mi		5	53	8	7				
19 Do		4	6	54					
	Schadstoffmobil								
20 Fr		1	3	65					
21 Sa		1	9	56	2	9	56	60	
22 So	4. Advent								
23 Mo		7	3						52
24 Di		8	10	5					
	Heiligabend								
25 Mi	1. Weihnachtstag								
26 Do	2. Weihnachtstag								
27 Fr		6	4						
28 Sa		4	6						
29 So									
30 Mo		2	1	10					01
31 Di	Silvester	3	7						



Restmüll Nr.: \_\_\_\_  
 Sperrgut Nr.: \_\_\_\_

Gelbe Tonne Nr.: \_\_\_\_  
 Grünabfall Nr.: \_\_\_\_

Blaue Tonne Nr.: \_\_\_\_

# Einsätze des Schadstoff- und E-Schrottmobils 2024

Termine	25.01. / 02.05. 01.08. / 31.10. 19.12.	18.01.  18.04. 13.06. / 18.07. 24.10.
Standort	Uhrzeit	Uhrzeit
<b>Stübecken:</b> Birkenweg, Ecke „Gaxberger Weg“	09:00 - 10:00	11:30 - 12:30
<b>Hemer Mitte:</b> Hauptstraße - „Neuer Markt“ (Vorplatz Woolworth)	10:15 - 11:15	12:45 - 13:45
<b>Hemer Mitte:</b> Hauptstraße - „Neuer Markt“ (Vorplatz Woolworth)	12:00 - 13:00	14:30 - 15:30
<b>Deilinghofen:</b> Bringhof Hemer, Englandstraße 7	13:15 - 15:30	15:45 - 18:00

Termine	15.02. / 11.04. 20.06. / 26.09. 21.11.	 08.05. / 15.08. 28.11. / 30.08. 07.12. 
Standort	Uhrzeit	Uhrzeit
<b>Ihmert:</b> Ihmerter Straße - Vorplatz Feuerwgerätehaus	09:00 - 10:00	11:30 - 12:30
<b>Westig:</b> Zeppelinstraße - Gelände Autohaus Rosier	10:15 - 11:15	12:45 - 13:45
<b>Sundwig:</b> Hönnetalstraße - Parkplatz ggü. Hotel Meise	12:00 - 13:00	14:30 - 15:30
<b>Deilinghofen:</b> Bringhof Hemer, Englandstraße 7	13:15 - 15:30	15:45 - 18:00

Standort	Termine	Uhrzeit
<b>Deilinghofen:</b> Bringhof Hemer, Englandstraße 7	24.02. / 23.03. 13.07. / 07.09.	09:00 - 14:00

\* = Revier- bzw. Abfuhrtagänderungen

Straße	Zusatz	Revier			
		Blaue Tonne	Gelbe Tonne	Restmüll	Sperrmüll, Grünabfall, EGG
Adjutantenkamp		8	8	8	8
Adolf-Kolping-Straße		1	1	1	1
Ahornweg		1	1	1	1
Akazienweg		1	1	1	1
Alberichweg		4	4	4	3
Albert-Schweitzer-Straße		3	3	3	3
Aldegreverstraße		7	7	7	7
Altenaer Straße		9	9	9	4
Am Alten Dorfteich		7	7	7	7
Am Alten Weg		9	9	9	4
Am Bach		5	5	5	5
Am Ballo		4	4	4	4
Am Bemberg		65	* 60	56	1
Am Bergmannspfad		1	1	1	1
Am Bollweg		2	2	2	2
Am Branddorn		6	6	6	4
Am Brandenburg		65	54	53	5
Am Bräucken		2	2	2	2
Am Buntacker		8	8	8	8
Am Damm		1	1	1	1
Am Dasbrauck		1	1	1	1
Am Deinsberg		6	6	6	6
Am Eibenbrink		4	4	4	4
Am Erpel		1	1	1	1
Am Friedhof		1	1	1	1
Am Habuch		5	5	5	5
Am Hallberg		8	8	8	6
Am Hammerscheid		2	2	2	2
Am Hang		5	5	5	5
Am Haseloh		7	7	7	7
Am Heistück		5	5	5	5
Am Heßufer		4	4	4	4
Am Hillebach		2	2	2	2
Am Höllberg		5	5	5	5
Am Iserbach		6	6	6	6
Am Jalohsweg		3	3	3	3
Am Kalkofen		4	4	4	4
Am Knapp		8	8	8	8
Am Knick		6	6	6	4
Am Königsberg		4	4	4	4
Am Krausen Bäumchen		4	4	4	4
Am Langeloh		7	7	7	7

\* = Revier- bzw. Abfuhrtagänderungen

Straße	Zusatz	Revier			
		Blaue Tonne	Gelbe Tonne	Restmüll	Sperrmüll, Grünabfall, EGG
Am Lehacker		4	4	4	4
Am Lusebrink		2	2	2	2
Am Mittelfeld		6	6	6	6
Am Möllinghof		2	2	2	2
Am Nöllenhof		3	3	3	3
Am Obsthof		2	2	2	2
Am Oelbusch		4	4	4	3
Am Osterbrauck		1	1	1	1
Am Perick	1-21, 2-12	7	7	7	6
Am Perick		6	6	6	6
Am Potthofe		6	6	6	6
Am Querrücken		3	3	3	3
Am Roland		4	4	4	4
Am Rosenhof	8-8b	65	* 60	56	1
Am Rosenhof		1	1	1	1
Am Schieferbruch		1	1	1	1
Am Schlehdorn		5	5	5	5
Am Schoppenweg		8	8	8	8
Am Sinnerauwer		3	3	3	3
Am Sommerholt		1	1	1	1
Am Sonnenhang		1	1	1	1
Am Steinbruch		65	* 60	56	3
Am Tannenkopf	41a-41b	65	* 60	56	2
Am Tannenkopf		2	2	2	2
Am Teilfeld		8	8	8	8
Am Tyrol		1	1	1	1
Am Urberg		2	2	2	2
Am Vogelsang		8	8	8	8
Am Voßholz		1	1	1	1
Am Wäldchen		5	5	5	5
Am Wernshagen	8a, 8c	65	* 60	56	1
Am Wernshagen		1	1	1	1
Amerikastraße		8	8	8	7
Amselweg		7	7	7	7
An der Fußgängerbrücke		2	2	2	2
An der Iserkuhle		8	8	8	8
An der Kalkegge	12	65	54	53	5
An der Kalkegge		9	9	9	5
An der Landwehr		8	8	8	8
An der Litze		4	4	4	3
An der Schleuse		2	2	2	2
An der Steinert		3	3	3	3

\* = Revier- bzw. Abfuhrtagänderungen

Straße	Zusatz	Revier			
		Blaue Tonne	Gelbe Tonne	Restmüll	Sperrmüll, Grünabfall, EGG
An der Werthwiese		3	3	3	3
An der Windfuhr	4a	65	* 60	53	8
An der Windfuhr		8	8	8	8
Annoweg		3	3	3	3
Apricke	8a, 8c, 10, 14a-14b	65	* 60	53	7
Apricke		7	7	7	7
Apricker Weg	1-11	8	8	8	7
Apricker Weg		7	7	7	8
Arndtstraße		4	4	4	4
Auf dem Brauck		2	2	2	2
Auf dem Eikenufer		6	6	6	6
Auf dem Hammer	1-3, 2-4	4	4	4	3
Auf dem Hammer		3	3	3	3
Auf dem Höchsten	5a, 23	65	54	53	5
Auf dem Höchsten		5	5	5	5
Auf dem Hoeborn		6	6	6	6
Auf dem Hohenstein		8	8	8	8
Auf dem Kamp		5	5	5	5
Auf dem Kliewe		2	2	2	2
Auf dem Lütgenstück		5	5	5	5
Auf dem Schilk		2	2	2	2
Auf dem Uhlenhof	3	6	6	6	6
Auf dem Uhlenhof		7	7	7	6
Auf der Hecke		5	5	5	5
Auf der Schledde		7	7	7	7
August-Hermann-Francke-Weg		1	1	1	1
Bachstraße		4	4	4	4
Bahnhofstraße		3	3	3	3
Bäingsen		10	10	10	8
Bäingser Weg		10	10	10	8
Balver Weg	18a-18d	65	* 60	53	8
Balver Weg		8	8	8	8
Baumhof		7	7	7	7
Bautenheide		6	6	6	6
Beckmerhagen		65	54	53	5
Beethovenstraße		2	2	2	2
Bembergstraße	27a-31	65	* 60	56	1
Bembergstraße		1	1	1	1
Bergstraße	3	2	2	2	2
Bergstraße		65	* 60	56	2
Berliner Straße		6	6	6	6
Birkenweg		1	1	1	1

\* = Revier- bzw. Abfuhrtagänderungen

Straße	Zusatz	Revier			
		Blaue Tonne	Gelbe Tonne	Restmüll	Sperrmüll, Grünabfall, EGG
Blumenhang		8	8	8	8
Bodelschwinghstraße		2	2	2	2
Bosselbar		8	8	8	8
Brabeckstraße		3	3	3	3
Brahmsstraße		2	2	2	2
Brandeiche		8	8	8	8
Bräuckerstraße	1-3, 2-4	2	2	3	2
Bräuckerstraße		2	2	2	2
Breddestraße		3	3	3	3
Breitenbruchweg		5	5	5	5
Brelen		65	* 60	56	2
Breslauer Straße		6	6	6	4
Brinkstraße		5	5	5	5
Brockhauser Weg	1-37, 2-34	8	8	8	8
Brockhauser Weg		10	10	10	8
Brucknerstraße		2	2	2	2
Buchenweg		1	1	1	1
Burhahnstraße		5	5	5	5
Bussardweg		7	7	7	7
Büttmecker Weg		8	8	8	8
Caller Straße		4	4	4	4
Charlotte-Terheyden-Weg		1	1	1	1
Clara-Schumann-Straße		2	2	2	2
Cranachstraße		7	7	7	7
Dahlienweg		7	7	7	7
Danziger Straße		6	6	6	4
de-Fries-Straße		3	3	3	3
Deilinghofer Straße		7	7	7	7
Diekgrabener Weg	50	65	54	53	5
Diekgrabener Weg		5	5	5	5
Dohlenweg		7	7	7	7
Dorfstraße		1	1	1	1
Doris-Ebbing-Straße		7	7	7	7
Drosselweg		7	7	7	7
Droste-Hülshoff-Weg		3	3	3	3
Drubbelhelle		9	9	9	6
Dulohstraße		3	3	3	3
Dürerstraße		7	7	7	7
Ebberg	21, 27	65	* 60	56	2
Ebberg		2	2	2	2
Edelburg		65	* 60	56	2
Edmund-Weller-Straße		7	7	7	7

\* = Revier- bzw. Abfuhrtagänderungen

Straße	Zusatz	Revier			
		Blaue Tonne	Gelbe Tonne	Restmüll	Sperrmüll, Grünabfall, EGG
Eichenhohl		5	5	5	5
Eichenweg		1	1	1	1
Elsa-Brandström-Straße		7	7	7	7
Emil-Nensel-Straße		7	7	7	7
Englandstraße		8	8	8	7
Ennertsweg		7	7	7	7
Erlenweg		1	1	1	1
Ernst-Giese-Straße		4	4	4	4
Ernst-Stenner-Straße		4	4	4	4
Eserkamp		8	8	8	8
Europastraße		8	8	8	8
Falkenweg		7	7	7	7
Feldstraße		3	3	3	3
Felsenmeerstraße		8	8	8	6
Fichtestraße	2-8	4	4	4	6
Fichtestraße	10-24	65	* 60	56	6
Fichtestraße		6	6	6	6
Finkenweg		7	7	7	7
Fliednerweg		1	1	1	1
Forstweg		10	10	10	8
Franz-Schubert-Straße		2	2	2	2
Friedensstraße		6	6	6	4
Friedrich-Grohe-Straße		3	3	3	3
Friedrich-Wern-Straße		1	1	1	1
Fromersbert		9	9	9	6
Frönsberger Straße	25a-27b	65	54	53	6
Frönsberger Straße		9	9	9	6
Fuchsweg		7	7	7	7
Gartenstraße		6	6	6	6
Gaxberger Weg		1	1	1	1
Geitbecke		1	1	1	1
Gerrit-Engelke-Weg		1	1	1	1
Ginsterweg		1	1	1	1
Glüsingweg		4	4	4	4
Goethestraße		4	4	4	4
Goldacker		8	8	8	8
Goyastraße		7	7	7	7
Grafschaftsweg		3	3	3	3
Grüner Brink		8	8	8	8
Grüner Weg		8	8	8	8
Grünwaldstraße		7	7	7	7
Gustav-Reinhard-Straße	1	65	* 60	56	3

\* = Revier- bzw. Abfuhrtagänderungen

Straße	Zusatz	Revier			
		Blaue Tonne	Gelbe Tonne	Restmüll	Sperrmüll, Grünabfall, EGG
Gustav-Reinhard-Straße		3	3	3	3
Haarweg		3	3	3	3
Habichtseil		65	* 60	53	8
Habichtweg		7	7	7	7
Hademareplatz		3	3	3	3
Hagedorn		5	5	5	5
Hans-Meyer-Straße		1	1	1	1
Hardthöhe		7	7	7	7
Harkortstraße		4	4	4	4
Hasenwinkel		5	5	5	5
Haßbergstraße		5	5	5	5
Hauptstraße	135-243, 150-230	3	3	3	3
Hauptstraße	118-144	7	7	7	7
Hauptstraße	114-116	6	6	6	4
Hauptstraße	1-133, 2-110	4	4	4	4
Hauptstraße		2	2	2	3
Hedhofstraße		3	3	3	3
Hedsiepen		3	3	3	3
Heide		65	56	53	6
Heider Mühle		9	9	9	6
Heinrich-Goswin-Straße		5	5	5	5
Heinrich-Lersch-Weg		1	1	1	1
Heinrich-Nuttebaum-Straße		7	7	7	7
Heisterbusch		8	8	8	8
Hellestraße		5	5	5	5
Hellkamp		5	5	5	5
Hembecker Weg	1-21, 2-24	6	6	6	6
Hembecker Weg		65	* 60	53	6
Heppingsen	33a-33b	65	56	53	6
Heppingsen		9	9	9	6
Heppingser Bach	46c, 70	65	56	53	6
Heppingser Bach		9	9	9	6
Hermann-Claudius-Weg		1	1	1	1
Hermann-von-der-Becke-Straße		3	3	3	3
Heukopfstraße		5	5	5	5
Heuweg		8	8	8	8
Höcklingser Weg		2	2	2	2
Holbeinstraße		7	7	7	7
Hollacker		8	8	8	8
Holmecker Weg		5	5	5	5
Hönnetal		4	4	4	8
Hönnetalstraße	67-131, 66-110	8	8	8	6



\* = Revier- bzw. Abfuhrtagänderungen

Straße	Zusatz	Revier			
		Blaue Tonne	Gelbe Tonne	Restmüll	Sperrmüll, Grünabfall, EGG
Hönnetalstraße	1-63a, 2-62a	6	6	6	6
Hönnetalstraße		8	8	8	8
Hugo-Banniza-Straße		65	* 60	56	7
Hüingsen		65	56	53	6
Hültershagen		65	56	53	5
Hüttenstraße		6	6	6	6
Ihmerter Mühle		65	54	53	5
Ihmerter Ort		65	54	53	5
Ihmerter Straße	4a, 10, 30c	65	54	53	5
Ihmerter Straße	1-27, 2-30f	9	9	9	5
Ihmerter Straße		5	5	5	5
Im Alten Garten		5	5	5	5
Im Baukeloh		7	7	7	7
Im Beil		7	7	7	7
Im Bockeloh	32	65	* 60	56	6
Im Bockeloh		6	6	6	6
Im Dümpel		2	2	2	2
Im Eichholz		5	5	5	5
Im Hölken		3	3	3	3
Im Huckschlage	21-27	65	54	53	4
Im Huckschlage		9	9	9	4
Im Keunenborn		8	8	8	8
Im Langenbruch		65	* 60	53	6
Im Loh		5	5	5	5
Im Nettelchen		3	3	3	3
Im Ohl		2	2	2	2
Im Santel		6	6	6	4
Im Siegeloh	13-33, 18-26	65	* 60	53	6
Im Siegeloh		6	6	6	6
Im Siepen		2	2	2	2
Im Strätchen		1	1	1	1
Im Trichter		8	8	8	8
Im Turm		8	8	8	8
Im Uhlenhohl		1	1	1	1
Im Weiler		6	6	6	6
Im Wiehagen		4	4	4	4
Im Wiesengrün		6	6	6	6
In den Grächten		65	* 60	53	8
In den Klippen		8	8	8	8
In den Weiden	25-47	8	8	8	6
In den Weiden		6	6	6	6
In der Bilmecke		6	6	6	6

\* = Revier- bzw. Abfuhrtagänderungen

Straße	Zusatz	Revier			
		Blaue Tonne	Gelbe Tonne	Restmüll	Sperrmüll, Grünabfall, EGG
In der Erborst		8	8	8	8
In der Gähre		1	1	1	1
Industriepark Edelburg		2	2	2	2
Iserlohner Straße		4	4	4	4
Ispei	37-45	65	56	53	6
Ispei		9	9	9	6
Jägerstraße		4	4	4	4
Jahnstraße		2	2	2	2
Josef-Winckler-Weg		1	1	1	1
Jübergstraße		7	7	7	7
Kanadastraße		8	8	8	7
Kantstraße		2	2	2	2
Kapellenweg		65	* 60	56	2
Karl-Bröger-Weg		1	1	1	1
Karl-Wagenfeld-Weg		3	3	3	3
Kastanienweg		1	1	1	1
Kiefernweg		1	1	1	1
Kirchstraße		65	* 60	56	2
Klaus-Funke-Straße		3	3	3	3
Kleiststraße		4	4	4	4
Klusenstein		10	10	10	8
Klusensteiner Weg		10	10	10	8
Königsberger Straße		6	6	6	4
Körnerstraße		4	4	4	4
Krebsbach		65	* 60	56	1
Kuhbornstraße	24a-24b	65	* 60	53	6
Kuhbornstraße		6	6	6	4
Kurze Straße		5	5	5	5
Lambergstraße		4	4	4	4
Lamferstraße		6	6	6	6
Landhauser Heide		1	1	1	1
Landhauser Straße		1	1	1	1
Lange Wiese		6	6	6	6
Langenbachstraße		4	4	4	4
Langer Graun		65	* 60	53	6
Laye		5	5	5	5
Lenbachstraße		7	7	7	7
Lerchenstraße		7	7	7	7
Lettenberg		2	2	2	2
Lindenstraße		3	3	3	3
Löhrberg		1	1	1	1
Lohstraße		4	4	4	4

\* = Revier- bzw. Abfuhrtagänderungen

Straße	Zusatz	Revier			
		Blaue Tonne	Gelbe Tonne	Restmüll	Sperrmüll, Grünabfall, EGG
Lönsweg		4	4	4	3
Marienburger Straße		6	6	6	6
Marienstraße		3	3	3	1
Märkische Straße	140a	65	* 60	56	1
Märkische Straße		3	3	3	1
Meisenweg		7	7	7	7
Memeler Straße		6	6	6	6
Mendener Straße	43a, 171	65	* 60	56	2
Mendener Straße		2	2	2	2
Mesterscheid		65	* 60	56	2
Mesterscheider Weg		2	2	2	2
Mozartstraße		2	2	2	2
Mühlackerweg		3	3	3	3
Mühlengang		3	3	3	3
Mühlenweg		3	3	3	3
Narzissenweg		7	7	7	7
Nelkenweg		7	7	7	7
Neuer Weg		10	10	10	8
Nieringsen		65	* 60	53	6
Nieringser Weg		8	8	8	8
Nikolai-Gubarew-Straße		7	7	7	7
Nockenstraße		3	3	3	3
Noldeweg		7	7	7	7
Obere Oese		2	2	2	2
Oberlinweg		1	1	1	1
Oesestraße		2	2	2	2
Ostend		2	2	2	2
Ostenschlahstraße		7	7	7	7
Ostenstraße		7	7	7	7
Ostfeldstraße		5	5	5	5
Otto-Rentzing-Straße		4	4	4	4
Parkstraße		3	3	3	3
Pastoratstraße		8	8	8	8
Pestalozzistraße		6	6	6	6
Peter-Grah-Straße		6	6	6	4
Piepenstockplatz		2	2	2	2
Piepers Garten		8	8	8	8
Platanenallee		7	7	7	7
Posener Straße		6	6	6	4
Poststraße		3	3	3	3
Prinzhornstraße		7	7	7	7
Rehpfad		7	7	7	7

\* = Revier- bzw. Abfuhrtagänderungen

Straße	Zusatz	Revier			
		Blaue Tonne	Gelbe Tonne	Restmüll	Sperrmüll, Grünabfall, EGG
Rembrandtstraße		7	7	7	7
Richard-Wagner-Straße		2	2	2	2
Riemke		7	7	7	7
Ringstraße		5	5	5	5
Robert-Koch-Straße		3	3	3	3
Rosenweg		7	7	7	7
Rottmecke		65	54	53	5
Rottmecker Weg		65	54	53	5
Rubensstraße		7	7	7	7
Rückertstraße		4	4	4	4
Rudolf-Virchow-Straße		3	3	3	3
Saatkamp		8	8	8	8
Schillerstraße		4	4	4	4
Schmetterlingsweg		7	7	7	7
Schmiedestraße		8	8	8	8
Schmittenufer		65	56	53	5
Schombergstraße		7	7	7	7
Schopenhauerweg		3	3	3	3
Schottlandstraße		8	8	8	7
Schulstraße		4	4	4	4
Schützenstraße		2	2	2	2
Schwarzpaul		65	56	53	6
Seilerstraße		1	1	1	1
Selvestraße		4	4	4	3
Seuthestraße		7	7	7	7
Siemensstraße		4	4	4	4
Siepen		65	56	53	6
Sonnenblumenallee		7	7	7	7
Sonnenknapp		6	6	6	6
Sonnenwinkel		7	7	7	7
Sperberweg		7	7	7	7
Spiethländerweg		3	3	3	3
Steinstraße		4	4	4	4
Stemmessiepener Weg		5	5	5	5
Stephanopel	71-77	65	56	53	6
Stephanopel		9	9	9	6
Stephanopeler Straße	1-73b, 2-44	6	6	6	6
Stephanopeler Straße		9	9	9	6
Stephanstraße	2	3	3	3	2
Stephanstraße		2	2	2	2
Sternstraße		5	5	5	5
Stettiner Straße		6	6	6	4

\* = Revier- bzw. Abfuhrtagänderungen

Straße	Zusatz	Revier			
		Blaue Tonne	Gelbe Tonne	Restmüll	Sperrmüll, Grünabfall, EGG
Stodt		65	56	53	6
Stormweg		4	4	4	3
Stübecker Weg		1	1	1	1
Stuken	10	65	54	53	5
Stuken		5	5	5	5
Südweg		8	8	8	8
Sülberg		65	54	53	5
Sülbergweg		65	54	53	5
Sundwiger Weg	45	6	6	6	8
Sundwiger Weg		8	8	8	8
Talweg		6	6	6	6
Tannenweg		1	1	1	1
Teichstraße		1	1	1	1
Theo-Funccius-Straße		2	2	2	2
Uhlandstraße		4	4	4	4
Ulmenweg		1	1	1	1
Unter dem Asenberg		2	2	2	2
Unter dem Hohenstein		6	6	6	6
Unter dem Kehlberg		1	1	1	1
Unter dem Naumberg		65	* 60	56	3
Unter dem Ufer		6	6	6	6
Untere Weide		2	2	2	2
Urbecker Straße	1-115, 2-104	7	7	7	2
Urbecker Straße		2	2	2	2
Vinckestraße		4	4	4	4
Von-Behring-Straße		3	3	3	3
Von-Eichendorff-Weg		3	3	3	3
Von-Ketteler-Weg		1	1	1	1
Von-Romberg-Straße		9	9	9	6
Von-Schenkendorf-Straße		4	4	4	4
Von-Wrede-Straße		9	9	9	6
Voßstraße	4-12	65	* 60	53	8
Voßstraße		8	8	8	8
Waldemey		10	10	10	8
Waldweg		5	5	5	5
Walesstraße		8	8	8	7
Wasserwerkstraße		6	6	6	6
Weißdornstraße		8	8	8	8
Wenhagener Straße		6	6	6	6
Westendorfstraße		5	5	5	5
Westerweg		1	1	1	1
Wichernweg		1	1	1	1

\* = Revier- bzw. Abfuhrtagänderungen

Straße	Zusatz	Revier			
		Blaue Tonne	Gelbe Tonne	Restmüll	Sperrmüll, Grünabfall, EGG
Widumstraße		8	8	8	8
Wiemer Pfad		8	8	8	8
Wiesenweg		8	8	8	8
Wilhelm-Brökelmann-Straße		6	6	6	6
Willibrord-Benzler-Straße		1	1	1	1
Winkelstraße		5	5	5	5
Wittekindstraße		4	4	4	4
Woestestraße		2	2	2	2
Zeppelinstraße	1-75, 2-66	6	6	6	6
Zeppelinstraße		4	4	4	6